

مسودة الدليل المساعد لمقدم الطلب، الإصدار 3

1 وحدة رقم

الرجاء العلم أن هذه هي مسودة مناقشة فقط. لا ينبغي أن يعتمد مقدمو الطلبات المحتملون على أي من التفاصيل المقترحة الخاصة ببرنامج gTLD الجديدة حيث ما زال البرنامج خاضعاً لمشاورة ومراجعة إضافيتين.



الوحدة 1

مقدمة لعملية طلبات التقدم إلى gTLD

ملاحظة لمسودة الدليل المساعد لمقدم الطلب الإصدار 2: تم تضمين هوامش في النص كلما أمكن لتقديم وصف مختصر للتعليقات العامة على المسودة الأولى للدليل المساعد لمقدم الطلب وكيف تم وضع هذه التعليقات في الاعتبار عند إنشاء هذه المسودة. للحصول على تحليل مفصل للتعليقات العامة الواردة حول المسودة الأولى للدليل المساعد لمقدم الطلب، انظر الملخص المنشور على الموقع

<http://www.icann.org/ar/topics/new-gtlds/agv1-analysis-public-comments-18feb09-ar.pdf>

تقدم هذه الوحدة نظرة عامة لمقدمي الطلبات على عملية تقديم طلب للحصول على نطاق المستوى الأعلى الجديد، وتتضمن تعليمات حول كيفية إكمال الطلب وتقديمه والتوثيق الداعم، والتوثيق الداعم الذي يجب على مقدم الطلب تقديمه مع الطلب، والرسوم المفروضة ووقت تقديمها وكيفية القيام بذلك.

وتصف هذه الوحدة أيضًا الشروط المرتبطة بأنواع معينة من الطلبات، وزمن دورة الطلب.

[للحصول على مزيد المصادر والتاريخ والتفاصيل لمزيد من التفاصيل حول سياسات ICANN لنطاقات العمليات الأصلية، وتاريخها وخلفية تفاصيل التطوير لبرنامج نطاقات gTLD الجديدة، الرجاء انظر](#)

[مراجعة الموقع التالي](http://gns0.icann.org/issues/new-gtlds/)

تم تضمين مسرد يوجد هناك قائمة بالمصطلحات ذات الصلة مع مسودة الدليل المساعد لمقدمي دليل مقدم الطلب (مسودة RFP).

وُشجع مقدمي الطلبات الاشتراك المحتملين على قراءة محتوى هذه الوحدة بالكامل والتعرف عليه بالإضافة إلى الوحدات الأخرى قبل بدء عملية تقديم الطلب الاشتراك، لضمان معرفتهم لما هو مطلوب منهم، ومعرفة ما يمكن توقعه في كل مرحلة من مراحل عملية تقييم الطلب الاشتراك.

1-1-1 زمن دورة الطلب الاشتراك والجدول الزمنية

يقدم هذا القسم وصفًا للمراحل التي يمر بها الطلب الاشتراك بمجرد تقديمه. وستجري بعض المراحل لجميع الطلبات التي يتم تقديمها، بينما يتم إجراء مراحل أخرى في حالات خاصة. وينبغي أن يكون مقدمو الطلبات على علم بالمراحل والخطوات المضمنة في معالجة الطلبات المستلمة. يتوفر رسم توضيحي تفاعلي مبسط خاصة بالعملية، لمراجعتها

على الرابط: <http://www.icann.org/en/topics/new-gtlds/interactive.htm>

1.1.1-1-1 تواريخ تقديم الطلب الاشتراك

تبدأ فترة تقديم الطلب في [time] بالتوقيت العالمي (UTC) [date].

تنتهي فترة تقديم الطلب في [time] بالتوقيت العالمي (UTC) [date].

يمكن تقديم الطلبات بطريقة إلكترونية عبر نظام تقديم الطلبات الخاص بـ ICANN على الإنترنت.

نظرًا لاعتبارات الاستلام، يجب تقديم جميع الطلبات بطريقة إلكترونية عبر نظام تقديم الطلبات على الإنترنت بحلول موعد انتهاء فترة تقديم الطلب.

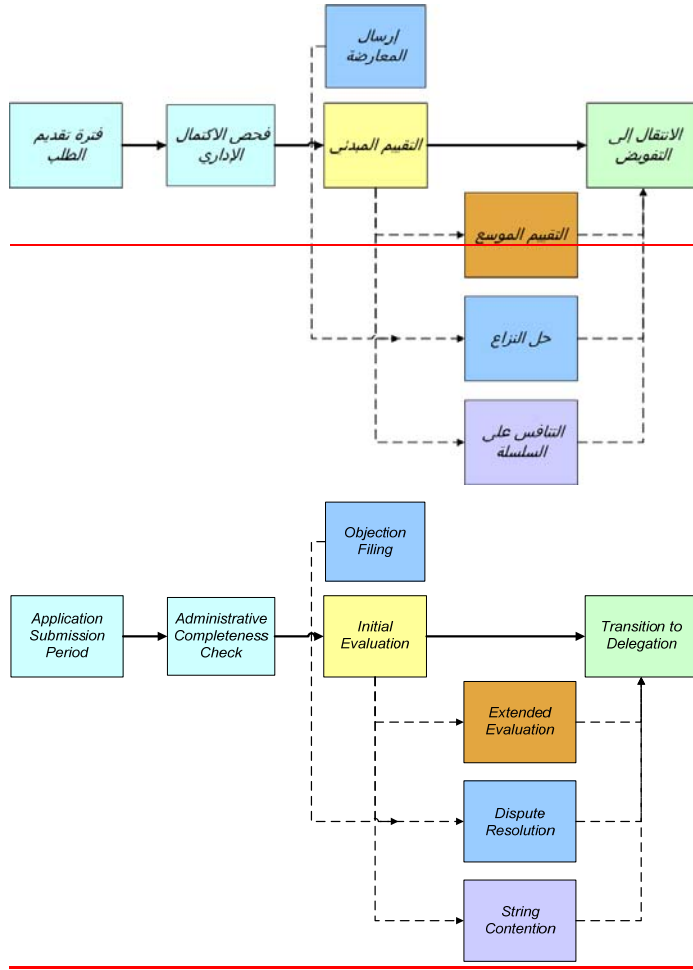
لن يتم النظر في أي طلب، عند عدم وجود ظروف استثنائية، في حالة:

- استلامه ويتم الاستلام بعد تاريخ الانتهاء - إغلاق فترة التقديم.
- عدم اكتمال نموذج الطلب (إما أنه لم تتم الإجابة على الأسئلة بالكامل أو عدم وجود الوثائق الداعمة المطلوبة). لن يتم السماح لمقدمي الطلبات عادة بتقديم طلباتهم بعد انتهاء التقديم.
- عدم دفع رسم التقييم بحلول الموعد النهائي. راجع القسم 1-5 للحصول على معلومات حول الرسوم.

وقد عملت ICANN على مد المهلة أكثر من مرة لتؤكد على أن نظام التقديم على الإنترنت سيكون متاحًا طوال فترة التقديم. وفي حالة عدم إتاحة النظام، فسوف توفر ICANN تعليمات بديلة لتقديم الاستمارات.

1-1-2 مراحل معالجة الطلب

يقدم هذا القسم الفرعي نظرة عامة حول المراحل المضمنة في معالجة أحد الطلبات المقدمة إلى ICANN. في الشكل 1-1، تم تحديد أقصر الطرق وأكثرها استقامة بالخط العريض، على الرغم من عرض مراحل معينة المراحل التي من المحتمل أن تكون قابلة للتطبيق أو لا تطبق أيضًا. بعد ذلك يتم وصف كل مرحلة باختصار.



الشكل 1-1 - بمجرد التقديم إلى ICANN، سيمر الطلب من خلال مراحل متعددة من المعالجة.

1-1-2-1 - فترة تقديم الطلب طلب الاشتراك

قبيل أو عند بدء فترة تقديم الطلب طلب الاشتراك، يصبح مقدمو الطلبات طلبات الاشتراك - الذين يأملون في تقديم طلب للحصول على gTLD الجديد - مستخدمين مسجلين مستخدمون مسجلون في نظام تقديم الطلبات طلبات الاشتراك على الإنترنت. والمعلومات المتوافرة في عملية التسجيل سوف يتم استخدامها لتصبح هوية المستخدم الذي تم تسجيله.

من خلال نظام تقديم الطلبات، سيجابو مقدمو الطلبات على سلسلة من الأسئلة لتقديم معلومات عامة وإثبات القدرة المالية بالإضافة إلى إثبات القدرة التقنية والعملية. يجب أيضاً تقديم الوثائق الداعمة المذكورة في القسم الفرعي 1-2-3 من هذه الوحدة عبر نظام تقديم الطلبات. كما هو موضح في الأسئلة ذات الصلة.

كما يجب أن يقوم مقدمو الطلبات بتقديم رسوم التقييم الخاصة بهم أثناء هذه الفترة للحصول على معلومات إضافية حول الرسوم والمدفوعات، راجع القسم 1-5 من هذه الوحدة.

بعد عقب انتهاء فترة تقديم الطلب، يستطيع مقدمو الطلبات مواصلة استخدام نظام تقديم، سوف تقدم ICANN لمقدمي الطلبات كمورد لتتبع

تقدم الطلبات الخاصة بهم، وذلك على الرغم من تلقيهم اتصالات من ICANN عبر وسائل أخرى. التحديثات الدورية عن حالة التقدم المحرز في تقديماتها.

1-1-2-2-1- فحص الاكتمال الإداري

ستقوم ICANN على الفور بعد انتهاء فترة تقديم **الطلبات** **الاشترك** بفحص اكتمال جميع **الطلبات** **الاشترك** يؤكد هذا الفحص على أنه:

- قد تمت **تتبع** الإجابة على جميع الأسئلة **(باستثناء هذه الأسئلة المحددة على أنها اختيارية)؛ والإلزامية؛**
- تم تقديم المستندات الداعمة المطلوبة بالتنسيق المناسب/التنسيقات المناسبة؛ و
- تم استلام رسوم التقييم.

وستقوم ستقوم ICANN في وقت واحد بنشر الطلبات مرة واحدة بإرسال كل الاستثمارات التي تم وضعها على أنها كاملة تعد مكتملة وجاهزة للتقييم من أجل عملية التقييم بأسرع وقت عملي ممكن بعد انتهاء إغلاق فترة تقديم الطلبات التقديم. وقد خصصت ICANN تم تخصيص أسئلة معينة - تشمل أسئلة تتعلق بالجوانب المالية والأمان - على أنها تنقسم بالسرية؛ وبالتالي، مثل تلك المرتبطة بالتمويل والأمن، من قبل ICANN ووضعها على أنها سرية؛ لن يتم نشر ردود مقدم الطلب إرسال إجابات المتقدم على مثل هذه الأسئلة. المناطق وقد تم تحديد الأسئلة السرية مشار إليها ضمن مجموعة أسئلة مقدمي الطلبات على الموقع <http://www.icann.org/ar/topics/new-gtlds/draft-evaluation-criteria-clean-18feb09-ar.pdf> الموجودة في استمارة التقديم. أما بقية استمارة التقديم، فسيتم إرسالها.

ومن المتوقع أن يتم إتمام فحص الاكتمال الإداري لكل استمارات التقديم في مدة قدرها 4 أسابيع، قابلة للزيادة على حسب حجم التقديم. وفي حالة إذا لم يمكن الانتهاء من كافة الاستثمارات في غضون الأسابيع الأربعة، فستقوم ICANN بإرسال معلومات حديثة عن العملية ووقت انتهاء مقتر.

1-2-1-3-12- التقييم المبدئي الأولى

سيتم بدء التقييم المبدئي الأولى على الفور بعد الانتهاء من فحص الاكتمال الإداري. وستتم مراجعة جميع الطلبات المكتملة أثناء التقييم المبدئي الأولى.

ويوجد عنصرين أساسيين عنصران أساسيان للتقييم المبدئي الأولى:

1. عمليات مراجعة السلسلة المراجعة الخاصة بالسلسلة (فيما يتعلق بسلسلة gTLD المقدم لها الطلب). تتضمن مراجعات السلسلة إقراراً بعدم احتمالية إحداث يخص سلسلة gTLD المقدم لها الطلب لأية التي تم التقدم إليها). وتشمل هذه العمليات تحديد بأنه لا يوجد احتمال لسلسلة gTLD التي تم التقدم إليها أن تسبب أية مشاكل تتعلق بالأمان أو الاستقرار بشأن مسائل الأمن والاستقرار في DNS، بما في ذلك المشكلات التي يسببها التشابه بـ TLDS أو الأسماء المحجوزة.
2. عمليات مراجعة مقدم الطلب المراجعة الخاصة بالسلسلة (فيما يتعلق بالكيان الذي يقدم طلب الحصول على يخص الكيان المتقدم لـ gTLD

وخدماته وخدمات التسجيل المقترحة (للسجل) الخاصة به. تتضمن عمليات مراجعة مقدم الطلب إثبات ما إذا كان لدى مقدم الطلب القدرة التقنية والتشغيلية والمالية الضرورية لتشغيل سجل.

وعند انتهاء ويختام فترة التقييم المبدئي الأولى، ستقوم ICANN **بنشر إخطار بجميع إرسال إشعار لكافة نتائج التقييم المبدئي. وقد الأولى. واستنادا إلى حجم استمارات** التقدم التي تم تلقيها، ربما تقوم ICANN **بنشر هذه الإخطارات بإرسال مثل تلك الإشعارات في مجموعات على دفعات بناءً على حجم الطلبات المستلمة على مدار مدى فترة التقييم المبدئي الأولى.**

1-1-2-4-4 ومن المتوقع أن يتم إتمام التقييم الأولى لكل الاستمارات في مدة أقصاها 5 شهور. وفي حالة إذا كان عدد استمارات التقدم يقع في نطاق 400 استمارة، سيتم مد تلك المدة من شهر إلى ثلاثة شهور. وفي هذه الحالة، ستقوم ICANN بإنشاء طريقة لانتهاج من الاستمارات في مجموعات، ستقوم بدورها بمد المهل الموجودة. وأيضا، سوف تقوم ICANN بإرسال معلومات حديثة عن العملية ووقت انتهاء مقتر.

إرسال المعارضة

يمكن إرسال المعارضات الرسمية ضد الطلبات بناءً على أي من أسس أربعة معدودة بواسطة الأطراف المعنيين بالمعارضة. **وستبدأ وسوف يتم فتح** فترة إرسال المعارضات بعد **نشر أن تقوم ICANN لقائمة بالطلبات الكاملة بإرسال قائمة بالاستمارات المكتملة كما هو موصوف موضع في القسم الفرعي 1-1-2-2-2. وسيقوم المعارضون بالإرسال مباشرة من خلال مزودي خدمة حل النزاع (DRSP). للحصول على تفاصيل إضافية، راجع الوحدة 3: إجراءات حل النزاع.**

ستنتهي ويجب على المعارضين إرسال مثل تلك الاعتراضات الرسمية مباشرة إلى مزودي خدمة حل النزاع (DRSPs)، وليس إلى ICANN. لمزيد من التفاصيل، راجع الوحدة الثالثة، إجراءات حل النزاع.

وسوف يتم إغلاق فترة إرسال المعارضة الإرسال بعد انتهاء نهاية فترة التقييم المبدئي (الأولى) (راجع القسم الفرعي 1-1-2-3). **سيكون هناك إطار زمني، مع وجود فترة إسبوعين بين نشر إرسال نتائج التقييم المبدئي وختام الأولى وبين إغلاق فترة إرسال المعارضة.** وستتم مناقشة المعارضات التي تم تقديمها أثناء فترة إرسال المعارضة في مرحلة حل النزاع الموضحة في **القسم الفرعي الفقرة 1-1-2-6.** وتمت مناقشتها بالتفصيل في **الوحدة-القسم الفرعي 3.**

ينبغي أن يعي جميع مقدمي الطلبات أن الأطراف الأخرى لديها الفرصة في إرسال معارضات ضد أي طلب أثناء فترة إرسال **المعارضة-المعارضات.** وستتاح الفرصة لمقدمي الطلبات ذوي الطلبات محل المعارضة الرسمية لإرسال إجابة وفقا لقواعد وإجراءات مزود خدمة حل النزاع (راجع الوحدة 3).

وفي حالة رغبة أي مقدم طلب في إرسال معارضة رسمية ضد طلب آخر تم تقديمه، فسيقوم بذلك أثناء فترة إرسال المعارضة، وذلك باتباع إجراءات إرسال المعارضة في الوحدة 3.

1-1-2-5- التقييم الموسع

يتم **تطبيق إتاحة التقييم الموسع على مقدمي طلبات معينين لمقدمي الطلبات** الذين لم يجتازوا التقييم **المبدئي الأولى فقط.**

يحق لمقدمي الطلبات الذين فشلوا في عناصر معينة من التقييم **المبدئي الأولى** المطالبة بإجراء التقييم الموسع. إذا لم **يطلب اجتاز** مقدم الطلب التقييم الموسع **بوضوح الأولى ولم يطلب تقييما موسعا بشكل واضح،** فلن يتابع الطلب بعد ذلك. وتتيح فترة التقييم الموسع

تبادلاً واحداً إضافياً للمعلومات عملية تبادل واحدة إضافية للأسئلة بين مقدم الطلب والمقيمين لتوضيح المعلومات المضمنة في الطلب. ولا تقدم عمليات المراجعة التي يتم إجراؤها في التقييم الموسع معايير تقييم إضافية.

وقد يكون وبالإضافة إلى الإخفاق في عناصر التقييم الموسع مطلوباً أيضاً، يمكن أن يُطلب من المتقدم دخول تقييم موسع إذا تسببت سلسلة gTLD المقدم قامت السلسلة المقدم لها الطلب أو خدمة واحدة أو أكثر من الخدمات المقترحة للسجل في إثارة مشاكل تقنية قد تؤدي إلى التأثير بشكل عكسي خدمات التسجيل المقترحة بإثارة المشكلات الفنية والتي ربما تؤثر بشدة على أمن واستقرار DNS أو استقراره. وتوفر فترة التقييم الموسع إطاراً زمنياً لفحص هذه المشاكل. وسيتم إخبار مقدمي الطلبات في حالة طلب هذه المراجعات في نهاية فترة التقييم المبدئي. الأولى.

وسيقوم المقيمون وأي خبير من الخبراء المناسبين الذين تتم استشارتهم بنقل النتائج التي توصلوا إليها من المراجعة الإضافية في نهاية فترة التقييم الموسع. وستتاح هذه التقارير في نظام تقديم الطلبات على الإنترنت.

وستقوم في ختام فترة التقييم الموسع، ستقوم ICANN عند انتهاء فترة التقييم الموسع بنشر جميع بإرسال كافة تقارير المقيم التي تم وضعها بدايةً من فترتي المقيمين من فترات التقييم المبدئي والتقييم الموسع الأولى والموسع.

وفي حالة اجتياز الطلب طلب الاشتراك للتقييم الموسع، فسينتقل إلى المرحلة التالية ذات الصلة. أما إذا لم ينجح الطلب في اجتياز التقييم الموسع، فلن يتابع بعد ذلك.

ومن المتوقع أن يتم الانتهاء من التقييم الموسع لكل الاستثمارات في فترة أقصاها 5 شهور، على الرغم من أنه يمكن أن يتم مد هذه المهلة الزمنية استناداً على حجم التقديم. وأيضاً، سوف تقوم ICANN بإرسال معلومات حديثة عن العملية ووقت انتهاء مقتر.

1-1-2-6 حل النزاع

يتم تطبيق حل النزاع على مقدمي الطلبات الذين طلبات الاشتراك التي تخضع لطلباتهم استثماراتهم لمعارضة رسمية فقط.

سيقوم سيتم بدء مزودو خدمة حل النزاع (DRSP) - المستقلون (DRSPs) متى تم إرسال معارضات رسمية ودفع رسوم الإرسال أثناء فترة إرسال المعارضة - بعد ويتم إنهاء الإجراءات وانتهائها بناءً على المعارضات المستلمة. والهدف من إجراء المعارضة الرسمية هو توفير سبيل لمن يريد الاعتراض على أحد الطلبات طلبات الاشتراك التي تسلمتها ICANN إلى تقديمها إلى ICANN. يقوم مزودو خدمة حل النزاع بتزويد المنتدى للفصل في الإجراءات بناءً على الموضوع المتعلق والخبرة المطلوبة. قد يتم النظر في وسوف تحدث عملية دمج المعارضات المرسله وفقاً لتقدير "مزود حيثما كان ذلك مناسباً، بناءً على مزودي خدمة حل النزاع".

ونتيجة لهذا الإجراء لإجراء حل النزاع، سيفوز مقدم الطلب (حيث يمكن أن ينتقل الطلب في هذه الحالة إلى المرحلة التالية) أو سيفوز المعارض (حيث لن يكمل الطلب في هذه الحالة بعد ذلك أو سيكون على الطلب الخضوع لإجراء حل التنافس). في وفي حالة وجود عدة معارضات متعددة، يجب أن يسود مقدم الطلب في على كل مقدم أن يجتاز إجراءات حل النزاع. للانتقال فيما يخص عملية التقديم لكي يتابع إلى المرحلة التالية للحصول على معلومات تفصيلية، راجع الوحدة 3، المعارضة وحل النزاع. سيتم إخطار مقدمي الطلبات ذات الصلة. وسيقوم مزود/ مزودو خدمة حل النزاع بإشعار المتقدمين بنتائج إجراءات حل النزاع بواسطة مزود خدمة. ولمزيد من المعلومات، راجع الوحدة

الثالثة، إجراءات حل النزاع. وسيتم أيضًا تحديث نظام تقديم الطلبات على الإنترنت بهذه النتائج:

ومن المتوقع أن يتم الانتهاء من إجراءات حل النزاع، حيثما أمكن ذلك، بالنسبة لكل استمارات التقدم في فترة أقصاها 5 شهور. وفي حالة عدم القدرة على الإيفاء في غضون هذه الفترة، ستعمل ICANN مع مزودي خدمة حل النزاع لخلق إجراءات حل مع إرسالها لمعلومات زمنية حديثة.

1-1-2-7- التنافس على السلسلة

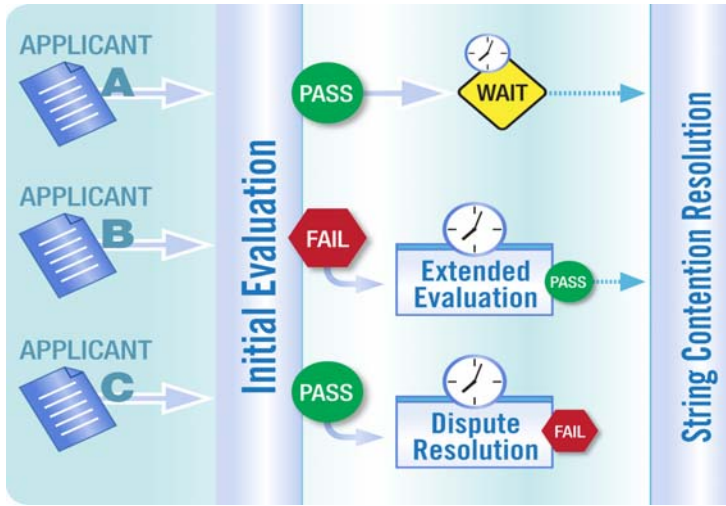
يتم تطبيق إجراءات التنافس على السلسلة فقط في حالة وجود عندما يكون هناك أكثر من مقدم طلب مؤهل لسلسلة متقدم متأهل لنفس سلاسل gTLD ذاتها أو المتشابهة للسلاسل المشابهة.

ويشير التنافس على السلسلة إلى السيناريو الذي يكون سيناريو يوجد فيه أكثر من مقدم طلب مؤهل لسلسلة متقدم واحد متأهل لنفس سلسلة gTLD ذاتها أو سلاسل gTLD متماثلة والذي قد ينشئ ارتباطا أو السلاسل المشابهة والتي حينها تنذر باحتمالية وجود إرباك يضر بالمستخدم في حالة تفويض إذا تم إيفاد أكثر من مقدم واحد. وستقوم ICANN بحل ويتم حل حالات التنافس على السلسلة عبر التقييم المقارن إما من خلال تقييم أولوية المجتمع (مقارن) (إذا قام مقدمي الطلبات المعتمدين على المجتمع باختياره) أو عبر من خلال مزاد علني.

في وفي حال التنافس بين سلاسل gTLD مقدم لها الطلب وتمثل أسماء جغرافية، قد يُطلب من الأطراف اتباع عملية مختلفة لحل التنافس. انظر القسم الفرعي 2-1-1-4 بالوحدة 2 الثانية لمزيد من المعلومات.

ويُطلق على السلاسل المقدم لها الطلب - والتي تكون متطابقة أو متشابهة بشكل مربك- مجموعات التنافس. وينبغي أن يعي جميع مقدمي الطلبات أنه في حالة تحديد أحد الطلبات على أنه جزء من مجموعة التنافس، فلن يتم بدء إجراءات حل التنافس على السلسلة حتى يتم الانتهاء من جميع نواحي التقييم التي يتم إجراؤها على جميع الطلبات الموجودة في مجموعة التنافس، بما في ذلك حل النزاع، متى أمكن.

وللتوضيح، كما هو موضح أيضًا هو مبين في الشكل 2-1، يقدم مقدمو طلبات A وB وجميعهم طلبات للحصول على. يتقدم جميع المتقدمين أ، وب، وج ل- EXAMPLE، ويتم تحديدهم كمجموعة على أنهم مجموعة تنافس. وقد اجتاز مقدا الطلبات A وB وC التقييم المبدي الأولي، بينما فشل مقدم الطلب B. وقام مقدم الطلب B بطلب باختيار التقييم الموسع. ثم قام طرف آخر بإرسال معارضة ضد الطلب الخاص بمقدم الطلب C، ثم انتقل مقدم الطلب C إلى إجراء عملية حل النزاع. ويجب على مقدم الطلب A الانتظار لمعرفة ما إذا كان مقدا الطلبين B وC قد أكملتا مرحلتى التقييم الموسع وحل النزاع على التوالي، قبل تمكنه من المتابعة إلى مرحلة حل التنافس على السلسلة. وفي هذا المثال، يجتاز مقدم الطلب B التقييم الموسع، بينما لا يفوز مقدم الطلب C في إجراء حل النزاع. ثم يتم بعد ذلك متابعة حل التنافس على السلسلة بين مقدا الطلب A وB أو B.



الشكل 2-4-12 يجب أن تنتهي جميع الطلبات الموجودة في مجموعة التنافس من جميع مراحل التقييم وحل النزاع السابقة قبل

بدء حل التنافس حلاً للتنافس على السلسلة.

وسيتقبل مقدمو الطلبات الفائزون في سبيل المتقدمين الذين اجتازوا إجراء حل التنافس على السلسلة نحو تفويض gTLDs المطلوب تقديم طلب للحصول عليها

ويتم تقدير مدة قدرها 5.2 إلى 6 شهور لإكمال حل التنافس على السلسلة إلى تفويض سلاسل gTLD المقدم لها الطلب. وسيتم تحديث نظام تقديم الطلبات على الإنترنت بنتائج إجراءات حل بالنسبة لمجموعة التنافس. وسيبدأين الوقت المطلوب تبعاً لكل حالة لأن هناك بعض حالات التنافس ربما يتم حلها إما في تقييم أولوية المجتمع (مقارن) أو من خلال مزاد، بينما هناك آخرين يحتاجون كلا العمليتين.

1.1-1-2-8- الانتقال إلى التفويض

يجب على مقدمي الطلبات الذين انتهوا بطلب من جميع المتقدمين الذين أكملوا وينجح كل المراحل ذات الصلة الموضحة والموضحة في القسم الفرعي 1-1-2 بنجاح تنفيذاً ينفذوا سلسلة من الخطوات النهائية قبل تفويض سلسلة gTLD المقدم لها الطلب إلى gTLDs المطلوب تقديم طلب للحصول عليها في منطقة الجذر. وتتضمن وتشمل هذه الخطوات تنفيذ اتفاقية السجل مزود الامتداد مع ICANN وإكمال اختبار تقني لما قبل التفويض للتأكد من صحة سابق للتفويض لتصحيح المعلومات المقدمة الموجودة في الطلب استمارة التقديم.

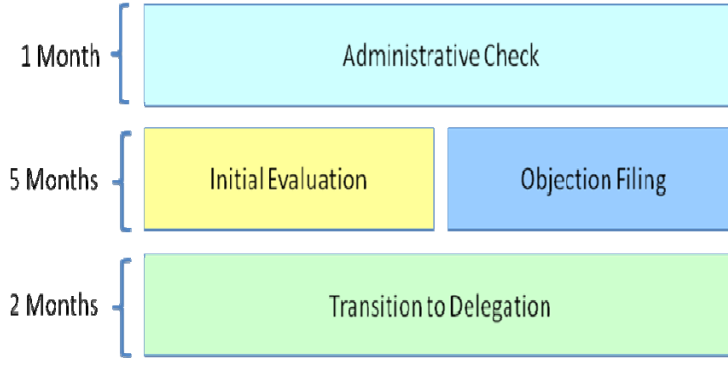
بعد تنفيذ اتفاقية السجل وبعد التنفيذ، يجب أن يكمل مشغل السجل مشغل مزود الامتداد المحتمل إعداداً تقنياً وبظهور أداء مرضياً بالنسبة في عمليات لعمليات الفحص التقني قبل أن يتم بدء تفويض gTLD إلى منطقة الجذر. وإذا كانت متطلبات بدء التشغيل الأولي غير مرضية بشكل يتيح تفويض gTLD إلى منطقة الجذر خلال الإطار الزمني المحدد للفترة المحددة في اتفاقية السجل، يحق للاتفاقية، تستطيع ICANN وحدها وحسب تقديرها الخاص وبحرية مطلقة اختيار إنهاء اتفاقية السجل مزود الامتداد.

وبمجرد الانتهاء من جميع هذه الخطوات بنجاح، يكون مقدم الطلب طلب الاشتراك مؤهلاً لتفويض سلسلة gTLD المقدم لها الطلب TLD المطلوب تقديم طلب للحصول عليها إلى منطقة جذر DNSDSN.

ومن المتوقع أن عملية الانتقال إلى خطوات التفويض يمكن الانتهاء منها في حوالي شهرين، رغم أن هذا قد يستغرق مزيداً من الوقت اعتماداً على الطلب في مستوى الاستعداد لمرحلة اختبار ما قبل التفويض.

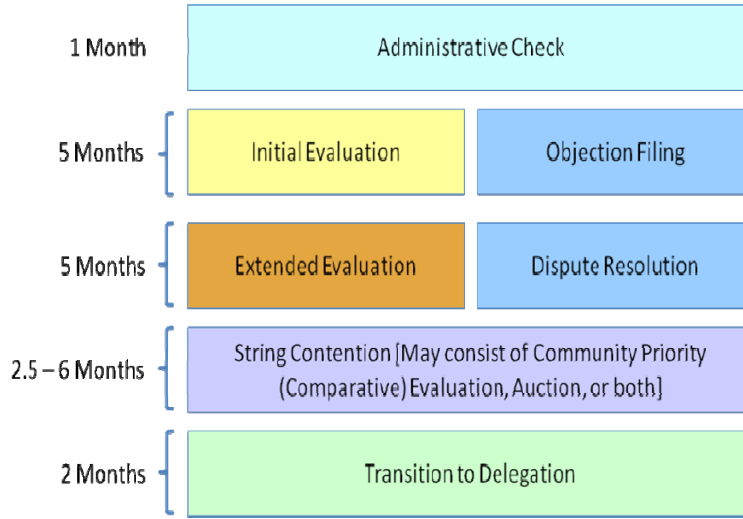
1.1-9.2 زمن الدورة

استناداً على التقديرات الخاصة بكل مرحلة موضحة في هذا القسم، يمكن أن يصبح زمن الدورة بالنسبة لعملية التقديم المباشرة حوالي 8 شهور، كما يلي:



الشكل 1-3 —، يمكن أن يصبح زمن دورة عملية التقديم المباشرة 8 شهور.

يمكن أن يكون زمن الدورة لعملية تقديم أكثر تعقيداً أطول بكثير، كان يطول إلى 19 شهراً في المثال التالي:



الشكل 1-4، يمكن أن يصبح زمن دورة عملية التقديم المعقدة 19 شهور.

3.1.1 دور التعليقات العامة التعليق العام في تقييم الطلبات

تعتبر آليات التعليقات العامة جزءاً من عمليات تطوير وتنفيذ السياسة الخاصة بـ ICANN. وبناء على الشراكة الخاصة والعامة، تخصص ICANN -وكشراكة عامة ذات طابع خاص- كرست ICANN جهودها للمحافظة على استقرار تشغيل

الإنترنت وأمانه لتشجيع المنافسة في: حفظ الأمان والاستقرار التشغيليين للإنترنت، وتعزيز التنافس، وتحقيق تمثيل واسع عريض لمجتمعات الإنترنت العالمية وتطوير، إضافة إلى تطوير سياسة مناسبة لمهمتها عبر عمليات من خلال عملية ارتقائية قائمة على الإجماع. وهذا يتضمن بالضرورة مشاركة العديد من مجموعات صاحب المصلحة في المناقشة العامة.

ستكون التعليقات العامة في عملية طلبات اشتراك gTLD الجديد - بمثابة آلية للجمهور لكشف المعلومات والمشاكل ذات الصلة وإبرازها لاهتمام جميع المسؤولين عن التعامل مع طلبات اشتراك gTLD الجديدة - وستقوم الجديد وستفتح ICANN ببدء منتدى للتعليق العام عند نشر عام للتعليقات عندما يتم إرسال الطلبات للجمهور على موقع ICANN على الويب (راجع القسم الفرعي 1-1-2-2) والذي سيظل مفتوحاً سيبقى مفتوحاً خلال جولة الطلبات - مراحل التقييم الموضحة في القسم الفرعي 2.1.1. ويمكن لأي شخص أن يقوم بتقديم التعليق في المنتدى العام للتعليقات.

وسيتم تقديم التعليقات العامة المستلمة إلى المقيمين أثناء فترتي التقييم المبدي والموسع. وسيقوم المقيمون بالاجتهاد اللازم على التعليقات التي تم تلقيها مع مراعاة المعلومات المقدمة في هذه التعليقات. وستكون دراسة إمكانية تطبيق المعلومات المقدمة عبر التعليقات العامة مضمنة في تقارير المقيمين.

وقد تكون التعليقات العامة أيضاً ذات صلة بأحد أسس المعارضة أو أكثر من أساس. (لمعرفة أسس المعارضة، راجع الوحدة 3؛ إجراءات حل النزاع). وستقوم ICANN بتقديم جميع التعليقات العامة المستلمة إلى مزودي خدمة حل النزاع (DRSP) الذين لهم حرية التصرف في مراعاة هذه التعليقات.

في حالة وجود تقييم مقارن (انظر الوحدة 4، إجراءات التنافس على السلسلة)، ستقدم ICANN التعليقات المستلمة للمقيمين مع تقديم إرشادات لإجراء الاجتهاد اللازم فيما يتعلق بالتعليقات. مع أخذ المعلومات في الاعتبار للوصول إلى النتائج.

يجب التمييز بين التعليقات العامة التي قد تكون ذات صلة بمهمة ICANN الخاصة بتحديد ما إذا كانت الطلبات تفي بالمعايير الموضوعية وبين المعارضات الرسمية التي تتعلق بأمر تقع خارج هذا التقييم. فقد قامت ICANN بوضع عمليات وقد تم إنشاء عملية المعارضة الرسمية لإتاحة دراسة كاملة وعادلة للسماح بوجود اعتبار كامل وعادل للمعارضات بناءً القائمة على مجالات المواضيع التي تقع محدودة خارج مهمة ICANN وخبراتها. عملية التقييم التابعة لـ ICANN التي تتم على أساس المزايا المتوافرة وستتم الإشارة إلى الطرف الذي يقوم بالاتصال بـ ICANN لمتابعة إحدى المعارضات بقنوات المعارضة الرسمية المخصصة بشكل خاص لحل هذه النواحي في حيز gTLD الجديد. وتتوفر

معلومات إضافية حول عمليات المعارضة وحل النزاع في الوحدة 3 عملية التقديم لـ gTLD الجديدة. وهناك المزيد من المعلومات المتاحة على عمليات حل المعارضة والنزاع في الوحدة الثالثة. كما سيتم تزويد المقيمين بالتعليقات المستلمة خلال فترات التقييم الأولى والموسع. وسيقوم المقيمون بأخذ هذه المعلومات الواردة في التعليقات بعين الاعتبار. وستكون دراسة إمكانية تطبيق المعلومات المقدمة عبر التعليقات العامة مضمنة في تقارير المقيمين.

وقد تكون التعليقات العامة أيضاً ذات صلة بأحد أسس المعارضة أو أكثر من أساس. (لمعرفة أسس المعارضة، راجع الوحدة 3؛ إجراءات حل النزاع). كما ستقوم ICANN بتزويد كل مزودي خدمة حل النزاع بكافة التعليقات العامة المستلمة، وسيقومون بدورهم بأخذها في الاعتبار.

وفي حالة وجود تقييم أولوية المجتمع (مقارن) (انظر الوحدة الرابعة، إجراءات التنافس على السلسلة)، ستقوم ICANN بتزويد المقيمين بالتعليقات المستلمة مع وجود تعليمات بالنظر إلى المعلومات الوثيقة الصلة بعين الاعتبار عند التوصل إلى استنتاجاتهم. وفي حين يشمل تقييم أولوية المجتمع (مقارن) تقييماً للدعم والتعارض وثيقاً الصلة، فإن التعليقات تعد هي الأخرى وثيقة الصلة بالمهمة.

1-1-4- نموذج سيناريوهات الطلب طلب الاشتراك

توضح السيناريوهات التالية بإيجاز عدد من الطرق التي يمكن بها **الطلب طلب الاشتراك** من اجتياز عملية التقييم. **ويُلخَص الجدول ويوجد بالجدول التالي بعض أمثلة لبعض العمليات والنتائج**. ولا يقصد أن يكون ذلك قائمة حصرية بالاحتمالات. فهناك مجموعات محتملة لأساليب قد يتبعها **الطلب طلب الاشتراك**.

يوجد أيضا الفترات المقدرة لكل سيناريو متضمنة بناء على المعلومات الحالية. وربما تتباين الفترات الفعلية بناء على عوامل عدة، تشمل العدد الإجمالي للطلبات التي تلقتها ICANN خلال فترة التقديم. ويجب أن تؤكد على أن معظم الطلبات يتوقع أن تمر خلال العملية في أقل فترة ممكنة، بمعنى أنها لن تمر خلال عمليات التقييم الموسع، أو حل النزاع أو عمليات حل التنافس على السلسلة. وعلى الرغم من أن كل السيناريوهات أدناه هي من أجل عمليات تمتد لأكثر من 8 شهور، إلا أنه من المتوقع أن يتم إكمال كل الطلبات خلال فترة 8 شهور.

رقم السيناريو	التقييم المبدئي الأولي	التقييم الموسع	المعارضة/ تم إثارتها المرسله	التنافس على السلسلة	معمد للخطوات التالية معتمدة بالنسبة لخطوات التفويض	الوقت المنقضي المقتر
1	إجازة اجتياز	غير متاح	لا يوجد	لا	نعم	8 شهور
2	رفض	إجازة اجتياز	لا يوجد	لا	نعم	13 شهور
3	إجازة اجتياز	غير متاح	لا يوجد	نعم	نعم	5.10 - 14 شهرا
4	إجازة اجتياز	غير متاح	فوز مقدم الطلب	لا	نعم	13 شهور
5	إجازة اجتياز	غير متاح	فوز المعارض	غير متاح	لا	11 شهور
6	رفض	خروج؟	غير متاح	غير متاح	لا	6 شهور
7	رفض	رفض	غير متاح	غير متاح	لا	11 شهور
8	رفض	إجازة اجتياز	فوز مقدم الطلب	نعم	نعم	5.15 - 19 شهرا
9	رفض	إجازة اجتياز	فوز مقدم الطلب	نعم	لا	5.13 - 17 شهرا

سيناريو رقم 1— اجتياز التقييم **المبدئي الأولي** وعدم وجود معارضة وعدم وجود تنافس— في أكثر الحالات وضوحاً، يجتاز الطلب التقييم **المبدئي الأولي** ولا توجد حاجة لتقييم موسع. ولم **تم إثارة يتم إرسال** أية معارضات أثناء فترة المعارضة، وبالتالي لا يوجد نزاع ليتم حله. **ونظراً لعدم وجودها** لا يوجد أي تنافس **على فيما يخص** سلسلة gTLD **المقدم المقدم** لها الطلب، يمكن **لمقدم الطلب الدخول في للمتقدم دخول** اتفاقية سجل **ويتم انتقال وينتقل** الطلب نحو **تفويض gTLD المقدم لها الطلب التفويض**. ومن المتوقع أن تكمل معظم الطلبات العملية خلال هذه الفترة.

سيناريو رقم 2— التقييم الموسع وعدم وجود معارضة وعدم وجود تنافس— في هذه الحالة، يفشل الطلب في تخطي جانب أو أكثر من جوانب التقييم **المبدئي الأولي**. يصبح مقدم الطلب مؤهلاً ويطلب تقييماً موسعاً للعناصر المناسبة. وهنا، يجتاز الطلب التقييم الموسع. وعلى غرار السيناريو رقم 1، لم **تم إثارة يتم إرسال** أية معارضات أثناء فترة المعارضة، وبالتالي لا يوجد نزاع ليتم حله. **ونظراً لعدم وجودها** لا يوجد أي تنافس **على فيما يخص** سلسلة gTLD **المقدم لها الطلب**، يمكن **لمقدم الطلب الدخول في للمتقدم دخول** اتفاقية سجل **ويتم انتقال وينتقل** الطلب نحو **تفويض gTLD المقدم لها الطلب التفويض**.

سيناريو رقم 3— اجتياز التقييم **المبدئي الأولي** وعدم وجود معارضة وعدم وجود تنافس— في هذه الحالة، يجتاز الطلب التقييم **المبدئي الأولي** وبالتالي لا توجد حاجة لتقييم موسع.

ولم **تتم إثارة يتم إرسال** أية معارضات أثناء فترة المعارضة، وبالتالي لا يوجد نزاع ليتم حله. **ومعنى على الرغم من ذلك**، توجد طلبات أخرى **خاصة بسلسلة لنفس سلسلة gTLD ذاتها** أو سلسلة **مشابهة لها، وبالتالي يوجد تنافس**. **مشابهة، وعليه فإن التنافس يعد موجوداً**. وفي هذه الحالة، يفوز الطلب بحل النزاع، بينما يتم رفض الطلبات الخاصة بالمنافسين الآخرين، وبالتالي يمكن لمقدم الطلب الفائز الدخول في اتفاقية سجل وينتقل الطلب نحو **التفويض**. **تفويض سلسلة gTLD المقدم لها الطلب**.

سيناريو رقم 4 – اجتياز التقييم **المبدئي الأولي** والفوز **في المعارضة بالمعارضة** وعدم وجود تنافس – في هذه الحالة، يجتاز الطلب التقييم **المبدئي الأولي** وبالتالي لا توجد حاجة لتقييم موسع. **يتم تقديم إرسال** معارضة أثناء فترة **تقديم المعارضة بأي من الدوافع الأربعة المذكورة فقط** من قبل أحد **المعارضين بإصرار المعارضين** معتمداً على أحد **الأسس الأربعة المذكورة أسس المعارضة** (راجع الوحدة 3؛ إجراءات حل النزاع). وتقوم لجنة مزود خدمة حل النزاع بالاستماع إلى المعارضة حيث يكون حكمها لصالح مقدم الطلب. ويستطيع مقدم الطلب الدخول في اتفاقية سجل **ويمكن أن ينتقل وينتقل** الطلب نحو التفويض.

سيناريو رقم 5 – اجتياز التقييم **المبدئي الأولي** وعدم الفوز في المعارضة – في هذه الحالة، يجتاز الطلب التقييم **المبدئي الأولي** وبالتالي لا توجد حاجة لتقييم موسع. **وتتم إثارة ويتم إرسال** عدة معارضات **صالحة** أثناء فترة المعارضة من قبل معارض واحد أو أكثر بالاعتماد على أساس واحد أو أكثر من **أسس المعارضة الدوافع الأربعة**. **وتقوم لأسس المعارضة**. **ويتم سماع كل معارضة من قبل** لجنة مزود خدمة حل النزاع **بالاستماع إلى كل فئة من فئات المعارضة التي تم تقديم معارضات بشأنها**. وفي هذه الحالة، يكون حكم اللجان في معظم المعارضات لصالح مقدم الطلب، ولكن يتم الحكم في معارضة واحدة لصالح المعارض. ونظراً لأنه تم إثبات إحدى المعارضات، فلا يتابع الطلب.

سيناريو رقم 6 – **الفشل في اجتياز التقييم المبدئي الأولي** وانسحاب مقدم الطلب – في هذه الحالة، يفشل الطلب في تخطي جانب أو أكثر من جوانب التقييم **المبدئي الأولي**. ويقرر مقدم الطلب سحب الطلب بدلاً من متابعة التقييم الموسع. ولا يتابع **الطلب طلب الاشتراك**.

سيناريو رقم 7 – **الفشل في اجتياز التقييم المبدئي الأولي** والفشل في اجتياز التقييم الموسع – في هذه الحالة، يفشل الطلب في تخطي **جانب واحد أو أكثر من في التقييم المبدئي الأولي**. ويطلب مقدم الطلب التقييم الموسع للعناصر المناسبة. ومع ذلك، يفشل الطلب في اجتياز التقييم الموسع أيضاً. ولا يتابع **الطلب طلب الاشتراك**.

سيناريو رقم 8 – **التقييم الموسع والفوز في المعارضة والفوز في التنافس في التنافس** – في هذه الحالة، يفشل الطلب في تخطي جانب أو أكثر من جوانب التقييم **المبدئي الأولي**. يصبح مقدم الطلب مؤهلاً ويطلب تقييماً موسعاً للعناصر المناسبة. وهنا، يجتاز الطلب التقييم الموسع. **ويتم تقديم يتم إرسال** معارضة **صالحة** أثناء فترة **تقديم المعارضة بأي من الدوافع الأربعة المذكورة فقط** من قبل أحد **المعارضين بإصرار المعارضين** معتمداً على أحد **الأسس الأربعة المذكورة**. **أسس المعارضة**. وتقوم لجنة **مزود مزود** خدمة حل النزاع بالاستماع إلى المعارضة حيث يكون حكمها لصالح مقدم الطلب. **ومعنى على الرغم من ذلك**، توجد طلبات أخرى **خاصة بسلسلة لنفس سلسلة gTLD ذاتها** أو سلسلة **مشابهة لها، وبالتالي يوجد تنافس**. **مشابهة، وعليه فإن التنافس يعد موجوداً**. وفي هذه الحالة، يفوز مقدم الطلب على الطلبات الأخرى في إجراء حل التنافس، ويستطيع مقدم الطلب الدخول في اتفاقية سجل وينتقل الطلب نحو **التفويض مرحلة تفويض gTLD المطلوب تقديم طلب للحصول عليها**.

سيناريو رقم 9- التقديم الموسع والمعارضة وعدم الفوز في التنافس— في هذه الحالة، يفشل **الطلب طلب الاشتراك** في تخطي جانب أو أكثر من جوانب التقييم **المبدئي-الأولى**. يصبح مقدم الطلب مؤهلاً ويطلب تقييمًا موسعًا للعناصر المناسبة. وهنا، يجتاز الطلب التقييم الموسع. **ويتم تقديمه يتم إرسال معارضة صالحة** أثناء فترة **تقديم المعارضة بأي** من الدوافع الأربعة المذكورة فقط من قبل أحد **المعارضين بإصرار المعارضين** معتمدًا على أحد **الأسس الأربعة المذكورة-أسس المعارضة**. ويقوم أحد مزودي خدمة حل النزاع بالاستماع إلى المعارضة حيث يكون حكمه في صالح مقدم الطلب. **ومعنى على الرغم من** ذلك، توجد طلبات أخرى **خاصة بسلسلة لنفس سلسلة gTLD ذاتها** أو سلسلة **مشابه لها، وبالتالي يوجد تنافس**. مشابهة، **وعليه فإن التنافس يعد موجودا**. وفي هذه الحالة، يفوز مقدم طلب **اشترك** آخر في إجراء حل التنافس، ولا يتابع **الطلب طلب الاشتراك**.

الانتقال إلى التفويض — بعد نجاح الطلب في إكمال **الطلب للتقييم المبدئي-التقييم الأولى**، والمرحلة الأخرى **بنجاح حسب ما هو ممكن، يجب على مقدم الطلب إكمال مجموعة إذا أمكن ذلك**، يطلب من المتقدم أن يكمل سلسلة من الخطوات التي تؤدي مؤداها إلى تفويض gTLD، بما في ذلك تنفيذ اتفاقية **سجل تسجيل** مع ICANN وإكمال اختبار **ما قبل التفويض**. **تقنى سابق للتفويض**. راجع الوحدة 5 للحصول على وصف للخطوات المطلوبة في هذه المرحلة.

1-1-5 — الجولات التالية للطلب⁴

تهدف ICANN إلى بدء تشغيل الجولات التالية لطلب الاشتراك

تهدف ICANN إلى إطلاق جولات تالية لطلب الاشتراك في gTLD بأسرع ما يمكن. وقت ممكن وسيعتمد التوقيت الدقيق على الخبرات المكتسبة والتغييرات المطلوبة بعد اكتمال هذه الجولة. والهدف هو أن تبدأ الجولة التالية للطلب خلال عام واحد من تاريخ انتهاء فترة تقديم الطلب الخاص بهذه الجولة.

1-2-1 — معلومات خاصة بجميع مقدمي الطلبات

1-2-1-1 الأهمية

بحق لأية يمكن لأي شركة أو منظمة أو مؤسسة قائمة تتمتع بوضع على أساس جيد التقدم بطلب للحصول على أن تتقدم لـ gTLD الجديد. الجديدة ولن يتم النظر إلى **الطلبات طلبات الاشتراك** المقدمة من الأفراد أو الملكيات المنفردة.

ويرجاء ملاحظة أن ICANN يمكن أن تنكر أي طلب مختلف متاهل في حالة:

أ- أي متقدم أو شريك أو موظف أو قائد أو مدير أو غير ذلك من الأشخاص أو الكيانات المالكة (مالكة بحق الانتفاع) لخمسة عشر بالمئة أو أكثر لمتقدم؛

أ. **أدين في غضون السنوات العشر المنصرمة بجناية أو جنحة لها علاقة بأنشطة حكومية مرتبطة أو تمويلية، أو أدين من قبل المحكمة بارتكاب خرق أو احتيال لأموال ائتمانية، أو خضع لحكم قضائي لا تقبله ICANN وتعتبره مساويا بصورة حقيقية لما سبق؛**

⁴ تلقت ICANN عددًا من التعليقات حول هذا القسم، واقترح بعضها التزام ICANN بموعد لجولة تقديم الطلبات التالية. كما أشار البعض الآخر إلى ضرورة تخصيص وقت كاف لتقييم الدروس المستفادة من جولة التقييم المبدئية ودمجها. وتظل ICANN على التزامها بتنفيذ جدول زمني للمزيد من جولات تقديم الطلبات. تلك الجولات التي تخضع لتقييم الدروس المستفادة من الجولة الأولى بعناية. لذا يبقى الهدف هو عمل هذه المسودة خلال عام واحد.

ii. عوقب في غضون السنوات العشر المنصرمة من قبل أي هيئة حكومية أو صناعية بسبب سلوك يشمل عدم الأمانة أو الاستغلال السيء لأموال الآخرين؛

iii. متورط حالي في أي إجراء قضائي أو تنظيمي يمكن أن يؤدي إلى الإدانة أو القضاء أو الحكم أو المعاقبة فيما تم تحديده في الفقرات أ، وب؛

iv. خاضع للتجريد من الأهلية من قبل ICANN مع تنفيذ ذلك في وقت تتم فيه متابعة الطلب؛ أو

v. أخفق في أن يزود ICANN بمعلومات التحديد الضرورية للتأكيد على الهوية في وقت التقديم.

ب- أي متقدم أو شريك أو موظف أو قائد أو مدير أو غير ذلك من الأشخاص أو الكيانات المالكة (مالكة بحق الانتفاع) لخمسة عشر بالمئة أو أكثر لمتقدم يخضع لمجموعة من القرارات التي تشير إلى المساءلة القانونية، أو الإظهار المتكرر لسوء النية فيما يخص عمليات تسجيل اسم النطاق، بما في ذلك:

i. اكتساب أسماء نطاقات بغرض السرقة أو التاجير أو بغرض نقل عمليات تسجيل اسم النطاق إلى مالك العلامة التجارية أو علامة الخدمة أو إلى أحد المنافسين، فيما يخص الاعتبارات القيمة التي تتعلق بزيادة التكاليف الخارجة والموثقة والتي ترتبط بصورة مباشرة باسم النطاق؛ أو

ii. تسجيل أسماء النطاقات بغرض منع مالك العلامة التجارية أو علامة الخدمة من عكس العلامة في اسم نطاق مماثل؛ أو

iii. تسجيل أسماء النطاقات أساسا بغرض إفساد عمل أحد المنافسين؛ أو

iv. استخدم أسماء النطاقات بنية جذب مستخدمي الإنترنت لأحد المواقع أو موضع على الشبكة بغرض الكسب التجاري، عن طريق خلق إمكانية للخلط بين العلامات التجارية أو العلامات الخدمية بينها وبين المصدر الأصلي، أو الرعاية أو الاندماج أو الإقرار الخاص بالموقع أو الموضع على الشبكة أو الخاص بالمنتج أو الخدمة الموجودة على هذا الموقع أو الموضع.

1-2-2- الوثائق المطلوبة

ينبغي أن يكون جميع مقدمي طلبات الاشتراك على استعداد لتقديم الوثائق التالية، والتي يجب أن تكون مرفقة بكل طلب اشتراك:

1. دليل التأسيس القانوني - ووثائق التأسيس الخاصة بالمتقدم كنوع محدد للكيان فيما له علاقة بالقوانين المطبقة الخاصة بالسلطات القضائية.

2. إثبات الأساس الجيد - ووثائق من الهيئة المطبقة فيما يخص السلطات القضائية للمتقدم تفيد بأنه يقف في وضع جيد.

وطبقًا لبعض القوانين أو دوائر السلطات القضائية، يمكن إثبات كل من التأسيس والوضع الجيد من خلال وثيقة واحدة بمعنى أن الوثيقة ذاتها قد تكون كافية للبتين 1 و2.

ويجب أن تشكل الوثائق المتوافرة على إثبات التأسيس والوضع الجيد ردا متماسكا للسلطات القضائية للمتقدم.

3. الإقرارات المالية يجب على المتقدمين أن يوفرُوا بيانات مالية معتمدة تمت مراجعتها لأحدث السنوات المالية المكتملة خاصة بكل متقدم وفي بعض الحالات، يمكن أن يتم توفير بيانات مالية لم تتم مراجعتها لمزيد من التفاصيل، راجع معايير التقييم، الملحق بالوحدة الثانية.

يجب أن تكون جميع الوثائق صالحة وقت التقديم.

يجب تقديم التوثيق الداعم باللغة الأصلية وليست هناك ضرورة لإجراء ترجمات للغة الإنجليزية.

ويطلب وجود بعض أنواع الوثائق في حالات معينة وحسب.

1. إقرار المجتمع في حالة تخصيص مقدم طلب الاشتراك طلب تخصيصه على أنه معتمد على المجتمع (راجع القسم 3.2.1)، فسيطلب منه تقديم إقرار تحريري لطلب اشتراكه من قبل مؤسسة واحدة قائمة أو أكثر تمثل المجتمع الذي قام بتحديدده ويمكن للمتقدم واحد أن يقدم الإقرارات التحريرية لعدة مؤسسات وإذا تم تطبيق ذلك، فسيتم التقديم في قسم الطلبات فيما يخص التخصيص المعتمد على المجتمع.

يجب على جميع مقدمي الطلبات تخصيص طلباتهم على أنها معتمدة على المجتمع أم لا.

1-2-2-1- التعريفات²

2. نظرًا لأهداف الدليل المساعد لمقدم الطلب هذا، فإن gTLD دعم الحكومة أو عدم معارضتها في حالة تقديم مقدم الطلب طلبًا للحصول على سلسلة gTLD التي تعد مصطلحًا جغرافيًا، فسيطلب من مقدم الطلب تقديم إقرار دعم الحكومات ذات الصلة أو السلطات العامة ذات الصلة أو عدم معارضتها على طلبه للحصول على مزيد من المعلومات حول متطلبات الأسماء الجغرافية، راجع القسم الفرعي 4.1.1.2.

3. توثيق التزامات تمويل الطرف الثالث - في حالة إدراج مقدم الطلب لمصادر تمويل الأطراف الثالثة في طلبه، يجب عليه (عندما يكون متاحًا) تقديم أدلة على التزام الطرف المتعهد بالأموال وعند التطبيق، سيتم تقديم ذلك، في القسم المالي للطلب.

3.2.1 التخصيص المعتمد على المجتمع هو

يطلب من جميع المتقدمين تخصيص ما إذا كان الطلب الخاص بهم معتمدًا على المجتمع.

1.3.2.1 التعريفات

من أجل أغراض هذا الدليل الخاص بالمتقدمين، تعد gTLD الذي يتم تشغيله لصالح مجتمع محدد يتكون من عدد محدود من الأفراد. وسيطلب من مقدم الطلب المعتمدة على المجتمع من النوعية التي يتم تشغيلها من أجل صالح المجتمع المخطط له بوضوح يتم التخصيص أو عدمه الذي يقرره المتقدم على أنه معتمد على المجتمع كإلية بناء على رغبة المتقدم. ويمكن لأي متقدم أن يقوم بتخصيص طلبه الخاص به على أنه معتمد على المجتمع إثبات؛ ولكن، يطلب من كل متقدم قام بعملية التخصيص أن يثبت وضعه كمثل للمجتمع الذي حدده يحدده في الطلب. وقد تطلب ويمكن أن يتم طلب معلومات إضافية في حالة إجراء تقييم أولوية المجتمع (مقارن) (راجع القسم 4-2 من الوحدة 4) الرابعة). ويتوقع من المنتظر ورود مقدم طلب لسلسلة الطلب الذي يريد الحصول على gTLD معتمدة المعتمد على المجتمع لها يلي:

² ناقشت بعض التعليقات الواردة في هذا القسم مصطلح "مفتوح" و"معتمد على المجتمع"، مع ملاحظة أن مبدأ كون الطلب مفتوحًا غير متناقض مع ذلك المعتمد على المجتمع. وتقر ICANN أن هذه التعريفات ليست دقيقة كما ينبغي، ولكنها لم تضع بعد تعريفات أدق لا تحدث تضليلًا أوليًا. يستخدم مصطلح "مفتوح" هنا ليشير إلى أي طلب لم يقدم مقدم الطلب بتخصيصه على أنه "معتمد على المجتمع". وترحب بأي اقتراحات توضح هذا التمييز بين المصطلحين.

1- إثبات وجود علاقة متواصلة مع مجتمع محدد يتكون من عدد محدود من الأفراد:

- 1- تتدبر أن يبين العلاقة المستمرة مع المجتمع المخطط له بوضوح.
- 2- أن يقوم بتقديم الطلب للحصول على سلسلة gTLD ذات علاقة قوية وخاصة بالمجتمع المسمى في الطلب.

3-1. اقتراح أن يقترح تسجيلاً مخصصاً ويستخدم سياسات تسجيل مخصصة وسياسات استخدام لمسجل النطاق التسجيل في gTLD الخاصة به والمقترحة المقترح الخاص به، والتي تتساوى مع الغرض القائم على المجتمع الذي حدده.

4-1. الحصول على إقرار تحريري لطلبه من قبل مؤسسة واحدة قائمة أو أكثر تمثل المجتمع الذي حدده.

ونظراً لدواعي ولأغراض التمييز، ستتم الإشارة إلى الطلب غير المخصص كطلب معتمديتم تحويل أي طلب لم يتم تخصيصه على أنه معتمداً على المجتمع إلى ما يلي في موضع آخر بهذه الوثيقة بمصطلح كطلب معياري. ويمكن استخدام gTLD المفتوح:
يمكن استخدام gTLD مفتوح المعيارية لأي غرض بحيث يتوافق متوافق مع متطلبات مستلزمات الطلب ومعايير التقييم ويتوافق؛ مع أخذ اتفاقية المسجل التسجيل في الاعتبار. وقد تكون هناك علاقة رسمية بين gTLD المفتوح المتقدم المعيارية ومسجل نطاق حصري أو قطاع من المستخدمين وقد لا تكون هناك أية علاقة بوفد يتم أو لا يتم تطبيق قيود الأهلية أو قيود المستخدم. وتعني كلمة معيارية ببساطة هنا أن المتقدم لم يتم بتخصيص الطلب على أنه معتمداً على المجتمع.³

2-2-1-2-3. مقتضيات تخصيص الطلب طلب الاشتراك

ينبغي ويجب أن يكون يفهم مقدمو الطلبات على علم بمدى تأثير تخصيصهم للطلب على أنه معتمديتم كيف يمكن أن يكون التخصيص المعتمد على المجتمع أو مفتوح على معالجة المعيار مؤثراً في مراحل متابعة الطلب في مراحل خاصة، وإذا كان الطلب ناجحاً، فإن ذلك سيؤثر على تنفيذ اتفاقية التسجيل والالتزامات اللاحقة كمشغل تسجيل gTLD، كما هو موضح في الفقرات التالية.

حل المعارضة/النزاع — ينبغي أن يعلم جميع مقدمي الطلبات طلبات الاشتراك أنه يمكن إرسال معارضة ضد أي طلب اشترارك بناءً على أسس معارضة المجتمع، حتى إذا لم يتم مقدم الطلب طلب الاشتراك بتخصيص ذاته على أنه معتمد على المجتمع أو إذا لم يعلن أن gTLD-TLD يستهدف مجتمع محدد. راجع الوحدة 3؛ إجراءات حل النزاع.

التنافس على السلسلة — يجب على أي مقدم طلب تم تحديده كجزء من مجموعة التنافس (راجع القسم 4-4 من الوحدة 4) المشاركة في تقييم مقارن أو في مزاد علني وذلك في حالة وصول الطلب إلى مرحلة التنافس على السلسلة واختيار مقدم الطلب المتابعة. — ربما يشمل حل التنافس على السلسلة مكون واحد أو أكثر، استناداً على تكوين مجموعة التنافس والاختيارات التي قام بها المتقدمون المعتمدون على المجتمع.

- سيتم إجراء التقييم المقارن ويمكن أن تتم التسوية بين الأطراف في أي وقت بعد تحديد التنافس. وسيتم تشجيع الأطراف على الاجتماع بالهدف لتسوية التنافس. ولدى المتقدمين دائماً فرصة حل التنافس بصورة تطوعية مما يؤدي إلى انسحاب واحد أو أكثر من المتقدمين قبل الوصول إلى مرحلة حل التنافس.

³ وتحل كلمة "معيارية" هنا محل المصطلح السابق "مفتوح" وذلك فيما يخص الطلبات غير المخصصة على أنها معتمدة على المجتمع حيث كان ينظر إلى كلمة "مفتوح" على أنه كلمة مضللة، على اعتبار أن الطلب "المفتوح" يمكن في الواقع أن يفرض قيوداً محكمة على عملية التسجيل في TLD.

• وسيتم تقييم أولوية المجتمع (مقارن) فقط في حالة إذا قام مقدم الطلب المتقدم المعتمد على المجتمع والموجود في ضمن مجموعة التنافس باختيار تحديد هذا الخيار. كما سيتم عرض هذا الخيار على جميع المتقدمين في حالة وجود تنافس باقى بعد أن أكملت جميع الطلبات وبمجاح مراحل التقييم المقارن السابقة.

• سيتم استخدام مزاد علني في سيودي المزداد إلى حالات من التنافس الذي لا يتم حله بواسطة التقييم المقارن يمكن حلها من قبل تقييم أولوية المجتمع (مقارن) أو الاتفاق الاتفاقيه المبرمة بين الأطراف. وبطل ويمن اللجوء لإقامة مزاد علني لحل إلى المزداد على أنه وسيلة حل التنافس حلاً أخيراً. الأخيرة. وإذا تم حدوث تقييم أولوية المجتمع (مقارن) ولكنه لم يؤدي استخدام التقييم المقارن إلى يسفر عن وجود فائز صريح، فسيتم استخدام الآلية الفعالة الواضح، ففي هذه الحالة سيتم عمل مزاد لحل التنافس.

للاطلاع على مناقشات تفصيلية خاصة بإجراءات حل التنافس، راجع الوحدة 4؛ إجراءات التنافس على السلسلة.

تنفيذ العقد وما بعد التفويض - سيخضع مقدم طلب gTLD المعتمد على المجتمع إلى التزامات تعاقدية معينة خاصة بما بعد التفاوض (انظر مسودة الاتفاقية على الموقع <http://www.icann.org/ar/topics/new-gtlds/draft-agreement-clean-18feb00-ar.pdf>) بطريقة تتوافق مع القيود المرتبطة بالتخصيص المعتمد على المجتمع الخاص به. ويجب أن توافق ICANN على جميع التغييرات المادية التي تتم في العقد، بما في ذلك التغييرات تلك التي تتم في على طبيعة الاعتماد على المجتمع الخاصة بـ gTLD وأية إضافة إلى أية بنود ذات صلة.

من المستظرومن المقصود أن تكون تشكل الطلبات المعتمدة على المجتمع فئة محدودة، تقتصر على ضيقة فيما يخص الطلبات التي توجد بها روابط مميزة يوجد فيها تجمعات متميزة بين مقدم الطلب المتقدمين، والمجتمع المعنى وسلسلة gTLD المقدم الذي يتم تقديم الخدمة له، علاوة على سلسلة gTLD المقدم لها الطلب. وسيجري كما سيتم التقييم الخاص بتخصيص المتقدمين له على أنه معتمدا على المجتمع فقط في حالة وجود موقف تنافس يؤدي إلى تقييم تخصيص مقدم أولوية المجتمع (مقارن). وعلى الرغم من ذلك، فإنه في حالة اعتماد الطلب، سيكون أي متقدم يقوم بتخصيص الطلب باعتباره الخاص به على أنه معتمد على المجتمع فقط في حالة وجود تنافس أو موقف ينتج عنه تقييم مقارن. ومع ذلك، سيلتزم كل مقدم طلب مخصص على أنه معتمد على المجتمع باتفاقيه السجل في حالة قبول الطلب لتنفيذ ما بموجب اتفاقية التسجيل تنفيذ القيود المعتمدة على المجتمع، والتي حدها تم تحديدها في تقديم الطلب. وهذا حقيقي، وينطبق هذا حتى في حالة عدم وجود مقدمي طلبات أي متقدمين متنافسين.

1-2-3- تغييرات تخصيص الطلب طلب الاشتراك

لا يحق لمقدم الطلب تغيير تخصيصه على أنه مفتوح معياريا أو معتمد معتمدا على المجتمع بعد تقديمه طلب للحصول على gTLD لتتم معالجته.

1-2-3 الوثائق المطلوبة

ينبغي أن يكون مقدمو الطلبات على استعداد لتقديم الوثائق التالية، والتي يجب أن تكون مرفقة بكل طلب:

1- إثبات التأسيس القانوني - تتضمن نماذج التوثيق المقبول مواد أو شهادة التأسيس، وقوانين التأسيس أو وثائق مكافئة ذات صلة بنوع الهيئة ودائرة

السلطة القضائية التي تم تشكيلها تبعاً لها، مثل قوانين اتفاقيات العضوية الخاصة بالكيان:-

2- **إثبات الوضع الجيد** - تتضمن نماذج التوثيق المقبول شهادة تدل على الوضع الجيد أو وثيقة رسمية أخرى مكافئة بواسطة هيئة حكومية مختصة، وذلك في حالة توفير الهيئة الحكومية الخاصة بدائرة السلطة القضائية لها:-

وطبقاً لبعض القوانين أو دوائر السلطات القضائية، يمكن إثبات كل من التأسيس والوضع الجيد من خلال وثيقة واحدة. بمعنى أن الوثيقة ذاتها قد تكون كافية للبتين 1- و2:-

وفي حالة عدم توفر هذه الشهادات أو الوثائق في دائرة السلطة القضائية التي يتبعها مقدم الطلب، يجب تقديم إقرار كتابي وموقع من كاتب عدل أو موظف قانوني مؤهل من الناحية القانونية لتمثيل العملاء أمام محاكم الدولة التي تم تأسيس المنظمة الخاصة بمقدم الطلب بها، بحيث تفيد أنه قد تم تأسيس المنظمة وتمتع بوضع جيد:-

3- إذا كان مقدم الطلب هيئة أو منظمة حكومية، يجب عليه تقديم نسخة **معتمدة من القانون** الذي تم تأسيس الهيئة أو المنظمة الحكومية من خلاله أو القرار الحكومي الذي تم ذلك بموجبه:-

وتعلم ICANN أن الممارسات ومعايير التوثيق تختلف باختلاف المنطقة، وحاولت مراعاة عدد مختلف من هذه الممارسات عند تحديد المتطلبات، وينبغي على مقدمي الطلبات ذوي الحالات الاستثنائية الاتصال بـ ICANN لتحديد كيفية تقديم التوثيق المناسب:-

4- **الإقرارات المالية** - يجب على مقدم الطلب تقديم إقرارات مالية مُدقّقة لآخر سنة مالية كاملة لمقدم الطلب، وإقرارات مالية غير مُدقّقة لآخر فترة مالية مؤقتة انتهت لمقدم الطلب. وفي حالة عدم توافر الإقرارات المالية المدقّقة، يجوز لمقدمي الطلبات تقديم آخر البيانات المالية التي تمت مراجعتها، وتلك التي لم تتم مراجعتها لآخر فترة مؤقتة. وبالنسبة لبعض مقدمي، مثل الكيانات حديثة النشأة، يعد تقديم ورقة رصيد صورية مستنداً مقبولاً:-

5- **قبل التفويض: دليل وثائقي على القدرة على تمويل عمليات تشغيل السجل الأساسية والمستمرة** لمسجلي النطاق الموجودين لفترة من ثلاث إلى خمس سنوات في حالة فشل السجل أو البديل الافتراضي حتى يمكن تخصيص مشغل تابع:-

يجب أن تكون جميع الوثائق صالحة وقت التقديم:-

يجب تقديم التوثيق الداعم باللغة الأصلية. وليست هناك ضرورة لإجراء ترجمات للغة الإنجليزية:-

وستكون هناك حاجة إلى بعض التوثيق الداعم في حالات معينة فقط:-

1- **إقرار المجتمع** - في حالة تخصيص مقدم الطلب طلب تخصيصه على أنه معتمد على المجتمع، فسيطلب منه تقديم إقرار تحريري لطلبه من قبل مؤسسة قائمة تمثل المجتمع الذي قام بتحديدته:-

2- **دعم الحكومة أو عدم معارضتها** - في حالة تقديم مقدم الطلب طلب للحصول على سلسلة gTLD تعد مصطلحاً جغرافياً، فسيطلب من مقدم الطلب تقديم إقرار دعم الحكومة/الحكومات ذات الصلة أو السلطات العامة ذات الصلة أو عدم معارضتها على طلبه. للحصول على مزيد من المعلومات حول متطلبات الأسماء الجغرافية، راجع القسم الفرعي 4-1-4-2.

3- **توثيق التزامات التمويل الخارجي** - في حالة إدراج مقدم الطلب لمصادر التمويل الخارجية في طلبه، يجب عليه (عندما يكون متاحاً) تقديم أدلة على التزام الطرف المتعهد بالأموال.

4-2-4- ملاحظة تتعلق بمشاكل القبول التقني مع نطاقات gTLDs الجديدة

يجب على مقدمي الطلبات إدراك أن قبول طلباتهم ودخولهم في اتفاقية **السجل التسجيل** مع ICANN لا يضمن تشغيل gTLD الجديدة مباشرة في أرجاء الإنترنت. وتشير التجارب السابقة إلى أن مشغلي الشبكات لا يمكنهم تقديم الدعم الكامل فوراً لنطاقات قد لا يدعمون بشكل كامل على الفور نطاقات المستوى الأعلى الجديدة، حتى بعد تفويض عندما تكون هذه النطاقات قد تم تفويضها في منطقة **الجزر لـجذر DNS** - وذلك نظراً لأن، **بم أن تعديل البرامج الخاصة بالأطراف الأخرى** محيطات الطرف الثالث قد يكون **مطلوباً** وقد **مطلوباً**، وربما لا يحدث بشكل فوري. ذلك على الفور.

وبالمثل، **تحاول** فإن تطبيقات البرامج البرمجيات في بعض الأحيان توثيق تحاول التحقق من صحة أسماء النطاقات وقد لا تتعرف على نطاقات المستوى الأعلى الجديدة أو غير المعروفة. لا تملك ICANN **السلطة أي سلطة** أو **القدرة** قدرة على فرض قبول قبيل البرامج التي تتطلب نطاقات المستوى الأعلى الجديدة. على الرغم من أنها تقوم **وبشكل واضح** بنشر إشكال بارز بالإعلان عن نطاقات المستوى الأعلى **الصالحة وقامت بتطوير أداة** سارية المفعول، علاوة على تطويرها لأداة أساسية لمساعدة **مزودي مقدمي** الطلبات على **في** استخدام بيانات منطقة الجذر الحالية.

- وتشجع ICANN مقدمي الطلبات على الاطلاع على هذه المشاكل وتوضيحها لهم في خطط بدء التشغيل والإطلاق الخاصة بهم. **قد يجد مقدمو الطلبات** وقد **يبدل المتقدمون** الناجحون أنفسهم **يبدلون** جهداً كبيراً بأنفسهم جهوداً واسعة في العمل مع **المزودين مقدمي** الخدمات لتحقيق قبول **نطاقات** المستوى الأعلى الخاص بهم.

وللحصول على الخلفية، يجب على مقدمي الطلبات المتقدمين مراجعة

<http://www.icann.org/en/topics/TLD-acceptance/> للحصول على

خلفية. يجب على مقدمي طلبات IDN أيضاً الموقع

التالي <http://www.icann.org/en/topics/TLD-acceptance/> يجب على مقدمي

IDN مراجعة المواد التي تتعلق بتجارب سلاسل اختبار IDN في منطقة الجذر (انظر

<http://idn.icann.org/>).

1-2-5- البنود والشروط

يجب على مقدمي الطلبات الموافقة على مجموعة البنود والشروط القياسية لعملية الطلب. تتوفر البنود والشروط في الوحدة 6 من **RFP** **هذه هذا الدليل**.

1-2-6- إشعار بتغيير تغيير المعلومات

وإذا في أي وقت أثناء عملية التقييم، إذا أصبحت بعض المعلومات التي أرسلها مقدم الطلب من قبل سبق وأن قدمها المتقدم غير صحيحة أو غير دقيقة في أي وقت أثناء عملية التقييم، فعلى، فيجب على مقدم الطلب على الفور إخطار ICANN وإرسال المعلومات المحدثة في الحال. ويشمل هيئة الإنترنت عن طريق تقديم أشكال مناسبة يتضمن ذلك المعلومات الخاصة بمقدم المحددة لمقدم الطلب مثل تغييرات التغييرات في الوضع المالي، والتغييرات التي تطرأ على - وأي تغييرات في ملكية مقدم الطلب أو سلطاته. تحتفظ بحكمه. ICANN بالحقوق في طلب إعادة تقييم الطلب في حالة وجود وقوع تغيير جذري مادي.

4-7.2.1 التصحيح التطوعي للمناطق عالية الأمان

لمتقدمي gTLD الجديدة الخيار في اتخاذ الخطوات المناسبة للحصول على وضع "صحيح" عن طريق الإيفاء بمستلزمات إضافية على المستلزمات الأخرى المشغلة من قبل المتقدم. وفي حالة تحقيق ذلك، سوف يسمح هذا الوضع لمشغل تسجيل gTLD الجديدة بعرض قرار يشير إلى أنه تمت عملية التصحيح على أنها منطقة عالية الأمان، وذلك بغرض تعزيز ثقة ووعي المستهلك.

وتعد فرصة التصحيح هذه اختيارية بالكامل ولا ينعكس اختيار عدم متابعة التصحيح في وقت التقدم بصورة سلبية على المتقدم ولا يؤثر على نقاطه في عملية التقييم. وتعد عملية التصحيح مستقلة بالكامل عن عملية التقييم، كما تتطلب تقديمًا لطلب منفصل به معلومات داعمة.

ولتنفيذ عملية التصحيح، يجب أن تكون عمليات التسجيل متسقة مع المبادئ التالية:

1. يحافظ التسجيل على ضوابط فعالة لتقديم ضمانات معقولة بأن أمن، وإتاحة، وسرية النظم وأصول المعلومات الداعمة لوظائف التسجيل الحرجة (أي خدمات التسجيل، وقواعد بيانات التسجيل، وإدارة المنطقة، وتوفير خدمات حل اسم النطاق)، والعمليات التجارية جميعها تتم مراعاتها.

2. كما أن التسجيل يحافظ على ضوابط فعالة لتقديم تأكيدات معقولة بأن متابعة مهام التسجيل الأساسية تعد معتمدة، ودقيقة، وكاملة، وتتم في الوقت المناسب وفقا للسياسات والمعايير المرعية. وقد تم تأسيس هوية الكيانات المشاركة واعتمادها.

3. كما أن التسجيل يحافظ على ضوابط فعالة لتقديم تأكيدات معقولة بأن متابعة مهام التسجيل الأساسية تعد معتمدة، ودقيقة، وكاملة، وتتم في الوقت المناسب وفقا للسياسات والمعايير المرعية. وقد تم تأسيس هوية الكيانات المشاركة واعتمادها.

وتشمل العمليات اللازمة لتنفيذ حالة الأمان العالي هذه تصحيح كل من عمليات التسجيل وعمليات المسجل الداعمة. وتتم عملية التصحيح من قبل كيان مستقل، يعد خارجيا بالنسبة لعملية تقييم gTLD.

وفي حال أراد أي متقدم متابعة خيار التصحيح، فإنه يشارك في عملية مكونة من مرحلتين.

⁴ لقد تم وضع هذا القسم حديثا في الدليل، من أجل عملية التعليق، مع وجود تفاصيل إضافية يجب اتباعها.

(1) وقبيل تفويض gTLD الجديدة، يشارك المتقدم في عملية تقييم (المرحلة 1) لإثبات أن المشغل TLD قد صمم ووضع الضوابط الفنية والإجرائية المناسبة للعمليات، وذلك تمسياً مع المتطلبات.

(2) وبعد تفويض gTLD الجديدة وبدء العمليات، سيتم تحديد فترة معينة لمشغل السجل من أجل تنفيذ كل العمليات والضوابط المتفق عليها مسبقاً. وحينها ستكون هناك عملية تقييم ثانية (المرحلة 2) والتي سوف تقوم باختبار العمليات والضوابط والإجراءات الموثقة في المرحلة الأولى للتأكد من أن السجل يعمل كما هو مخطط له. وإذا وجدت وكالة التقييم المستقلة أي عوائق، فسيتم إرسالها إلى مشغل السجل وسيكرن لدى مشغل السجل فترة محدودة لحل المشكلة قبل أن يتم رفض طلب التصحيح. وهنا يكون مشغل السجل حراً في إعادة التقديم لعملية التصحيح في وقت لاحق.

وفي حالة إكمال طلب gTLD الجديدة للتقييم وبعد تفويض TLD، يمكن أن يختار مشغل السجل في مرحلة لاحقة طلب التصحيح وحينها سيقوم بإتمام الاختبارات أعلاه في خطوة واحدة. بمعنى، أنه يمكن للمتقدم اختيار اتخاذ خطوات للحصول على التصحيح بعد إكمال عملية التقييم وتشغيل gTLD الجديدة، بدلاً من التزامن مع عملية التقييم.

الضوابط اللازمة لدعم التحقق يتم تقييمها من خلال مراجعة الحسابات على أساس دوري، والبقاء على حالة التصحيح الخاصة بـgTLD.

وسيتطلب من المتقدم أن يقوم بدفع رسوم إضافية لكل من مرحلتى عملية التصحيح. وستكون هذه الرسوم دخلاً محايداً، ومن المحتمل أن يتم دفعها إلى طرف ثالث مباشرة.

راجع مذكرة الإيضاح "نموذج برنامج تصحيح منطقة الأمان العالي" لمزيد من التفاصيل حول خيار التصحيح الخاص بمنطقة الأمان.

3.1- معلومات خاصة بمقدمي طلبات اشتراك أسماء النطاقات الدولية

من المتوقع أن تكون بعض سلاسل gTLD المقدم لها الطلب المطلوب تقديم طلب للحصول عليها هي أسماء النطاقات الدولية (IDN) والتي تتطلب إدخال عناوين A المرمزة المرزومة الخاصة بـ IDN في منطقة جذر DNS. حيث إن IDNs هي عناوين تحتوي على حرف أو رمز واحد أو أكثر خلاف LDH (الحروف-أسماء نطاقات تشمل الرموز المستخدمة في التمثيل المحلي للغة غير المكتوبة بالأبجدية اللاتينية الأساسية (a-z والأعداد)، والأرقام الأوروبية العربية (0-9 والشرطة "-"،) ، والواصلة (-).

في حالة تقديم أحديهم على مقدمي الطلبات طلب اشتراك للحصول على هذه السلسلة، يجب عليه إرفاق معلومات تشير إلى التوافق مع بروتوكول IDNA والمتطلبات الأخرى. يخضع ويعد بروتوكول IDNA حالياً للمراجعة حالياً قيد المراجعة ويمكن إيجاد التوثيق الخاص به على الموقع <http://www.icann.org/en/topics/idn/rfcs.htm> العثور على الوثائق الخاصة به على الموقع التالي: <http://tools.ietf.org/wg/idnabis/>.

يجب أن يقوم مقدمو الطلبات بتقديم سلاسل gTLD المقدم لها الطلب على هيئة كل من عنوان U وعنوان A.

العنوان وعنوان A هو صيغة ترميز شكل ASCII المتوافق الخاص بسلسلة IDNA الصالحة. يعنون IDN. ويبدأ كل عنوان A ببادئة ACE IDNA "--xn" متبوعة بسلسلة عبارة عن نتيجة صالحة لنظام بيونيكود، وبالتالي يكون الحد الأقصى للطول هو 59 رمزاً من رموز ASCII. ويجب أن تتوافق البادئة والسلسلة معاً مع جميع متطلبات العنوان

الذي يمكن تخزينه في DNS بما في ذلك التوافق مع قاعدة LDH (اسم المضيف) المذكورة في RFC 1034 و RFC 1123 وفي مكان آخر.

العنوان U هو سلسلة IDNA صالحة من رموز يونيكود، تتضمن رمزاً واحداً على الأقل من رموز أخرى بخلاف ASCII، وتم التعبير عنها في نموذج ترميز يونيكود القياسي، ويكون عادةً UTF-8 في سياق النقل عبر الإنترنت. وعنوان U هو شكل يونيكود الخاص بعنوان IDN، والذي يتوقع المستخدم أن يتم عرضه.

على سبيل المثال، باستخدام سلسلة اختبار IDN الحالية بأبجدية سريانية، يكون العنوان U هو **<испытаниеиспытание>** ويكون العنوان A هو **<xn---80akhbyknj4f>**. يجب أن تتوفر إمكانية الحصول على العنوان A من خلال التحويل من العنوان U، كما يجب أن تتوفر إمكانية الحصول على العنوان U من خلال التحويل من العنوان A.

وستتم مطالبة مقدمي الطلبات الخاصة بـ IDN gTLDs أيضاً بتقديم ما يلي في وقت تقديم الطلب:

1. صيغة مختصرة للسلسلة (باللغة الإنجليزية). سيقوم مقدم الطلب بتقديم وصف موجز لما ستعنيه السلسلة **أو تمثيلها** باللغة الإنجليزية.

1-2. لغة العنوان (ISO 639-1). سيقوم مقدم الطلب بتحديد لغة سلسلة TLD المقدم لها الطلب، وفقاً لكل من رموز منظمة المعايير الدولية (ISO) الخاصة بتمثيل أسماء اللغات واللغة الإنجليزية.

1-3. أبجدية العنوان (ISO 15924). سيقوم مقدم الطلب بتحديد أبجدية سلسلة gTLD المقدم لها الطلب، وفقاً لكل من رموز منظمة المعايير الدولية (ISO) الخاص **بعرض بتمثيل** أسماء الأبجديات وباللغة الإنجليزية.

1-4. نقاط ترميز يونيكود. سيقوم مقدم الطلب بسرد جميع نقاط الترميز المضمنة في العنوان U وفقاً لنموذج يونيكود الخاص بها.

1-5. **جداول IDN**. يوفر جدول IDN الخاص بها. يوفر هذا الجدول قائمة الرموز المؤهلة للتسجيل في أسماء النطاق وفقاً لسياسة **السجل-مزود الامتداد**. وسيحتوي على أية رموز مضاعفة يمكن اعتبارها "هي نفسها" لأغراض عمليات التسجيل على المستوى الثاني. وفي حالة استخدام جداول بواسطة ("رموز متباينة")، وبمجرد استخدامها من قبل سجل TLD، سيتم إيداعها. نشط، فسيتم تقديم الجداول في مستودع IANA الخاص بممارسات IDN. للحصول أو ممارسات IDN، لمزيد من المعلومات، راجع الجداول الموجودة على **معلومات إضافية، انظر الجداول الحالية على الرابط موقع <http://iana.org/domains/idn-tables>، وارشادات وأدلة التقديم على الرابط <http://iana.org/procedures/idn-repository.html>**

1-6. يجب على مقدمي **الطلبات طلبات الاشتراك** أيضاً إثبات بذلهم لجهود معقولة لضمان عدم إحداث سلسلة IDN **المرمزة المرزاة** لأية مشاكل في الأداء أو التشغيل. فعلى سبيل المثال، تم تحديد مشاكل موجودة في سلاسل تتكون من رموز ذات اتجاه مختلط من اليمين إلى اليسار واليسار إلى اليمين عند ملاصقة الأرقام لفاصلة المسار (أي **النقطة**). في حالة تقديم مقدم الطلب طلب للحصول على سلسلة ذات مشاكل معلومة، يجب عليه وضع وثيقة بالخطوات التي سيتم اتخاذها لخفض هذه المشاكل في الطلبات. **وحيث لا يمكن ضمان تجنب في حين أنه ليس من الممكن التأكد من أن جميع المشاكل في الأداء، من يمكن تجنبها، فمن المهم أن يتم تحديد أكبر قدر ممكن منها مسبقاً في وقت مبكر** وأن يكون مشغل السجل المحتمل **مدرراً بعيد مدركا** لهذه

المسائل. يمكن ويمكن أن يتعرف مقدمو الطلبات يصبح المتقدمون على هذه دراية بهذه المسائل من خلال إدراك فهم بروتوكول IDNA وخاصة وخاصة الإصدار الجديد المقترح لبروتوكول IDNA (انظر <http://www.icann.org/en/topics/idn/rfcs.htm>) ومن خلال وعن طريق المشاركة النشطة في موقع IDN wiki الخاص بـ IDN (انظر <http://idn.icann.org/>) حيث يتم توضيح تقديم بعض المشاكل في الأدلة الظاهرة.

1. [اختياري] - تمثيل العنوان بنظام الهجائية الصوتية. يجوز لمقدم الطلب اختيار تقديم للمتقدم أن يختار سلسلة gTLD المقدم المقدم لها الطلب مدونة ووقتاً للهجائية، تتم ملاحظتها حسب الأبجدية الصوتية الدولية (<http://www.arts.gla.ac.uk/IPA/ipachart.html>) لاحظوا لاحظ أنه لن يتم تقييم هذه أو إعطاء نقاط لهذه المعلومات أو تسجيلها سيتم استخدام وهذه المعلومات إن وجدت، إذا قدمت، سوف تستخدم كدليل تستخدمه ICANN في الرد على الاستفسارات أو التحدث عن تقديم الطلبات الطلب في أية مناسبات عامة العروض العامة.

ملاحظة بشأن المتباينات - في الوقت الراهن، يتم إنشاء عملية طلب gTLD، وعليه فإن كل طلب هو لسلسلة واحدة، إما ASCII أو IDN. لقد كانت هناك تعليقات بأن طلبات سلاسل IDN ينبغي أيضا أن تقوم باستيعاب السلاسل المتباينة. وقد أشارت المناقشات حول الطرق الممكنة لإدارة المتغيرات في المستوى الأعلى إلى أن تقييد المتباينات من أن يتم تفويضها في نظام منطقة جذر DNS قد تحرم بعض المناطق من التي سوف تستفيد كثيرا من إدخال نطاقات IDN TLDs.

إن تفويض نطاقات TLDs المتباينة في منطقة الجذر دون وضع آلية لضمان أن يتم معاملة نطاقات TLDs بطريقة تضمن وجود خيرة جيدة للمستخدم يعد مصدر قلق للاستقرار المتصل بآرباك المستخدمين النهائيين. ويمكن مقارنة ذلك بوضع "companyname.com"، حيث يوجد اثنان من أسماء النطاقات (واحد مع جميع الرموز اللاتينية والآخر خليط من اللغة اللاتينية والسيريلية) بيدوان متماثلين، ولكنهما كانا مختلفين من الناحية الفنية. وقد قام المستخدمون بالنقر على العنوان "الخطأ" مما أدى إلى موقع مختلف عما كان متوقعا وقد أدى هذا النشاط إلى تغيير في المبادئ التوجيهية لـ IDN، الأمر الذي يتطلب ألا تكون النصوص مختلطة في أسماء النطاقات ما لم يكن هناك سبب لغوي للقيام بذلك (مثلا، في حالة اللغة اليابانية التي يتم تمثيلها عن طريق خط أربعة نصوص). ويعد هذا أيضا مطلباً لـ TLDs، ولكنه لا يحل مسألة التباين.

وفي الوقت نفسه، يعني عدم قبول أو عرقلة TLDs المتباينة أن بعض المستخدمين سيواجهون وقتا صعبا للغاية باستخدام نطاقات IDN TLDs. وفي بعض الحالات، لا يمكن للمستخدم أن يعرف أي رمز يقوم بطباعته فبعض لوحات المفاتيح ستعرض رمز متباين واحد أو غيره ولكن ليس الاثنان معا وبهذه الطريقة، دون وجود TLDs في الجذر، قد تحصل المجتمعات على رسائل خطأ عند محاولة الوصول، على سبيل المثال، إلى أحد العناوين على شبكة الإنترنت مع اسم نطاق في إطار واحد من نطاقات IDN TLDs. ليس هذا هو القصد من نشر IDN. فبدلاً من ذلك، يكمن الهدف في مساعدة جميع المجتمعات بالمساواة في الوصول إلى شبكة الإنترنت.

ليس كل المتباينات مربكة بصريا فلتعظيم المنافع، حاولت ICANN أن تقوم بتعريف المتباينات بطريقة ضيقة بما في ذلك المتباينات التي يتم الخلط بينها بصريا فقط. فقد كان القصد هو السماح لنطاقات TLDs المتباينة التي لا تختلط بصريا مع غيرها من أجل أن يتم تفويضها في منطقة جذور DNS في حين تم العثور على حل مستقر للتصدي للتيباينات التي تتشابه.

وفي هذا الوقت، يبقى السؤال مفتوحا عما إذا كانت مسائل الاستقرار ستشمل نطاقات TLDS المتباينة والتي تبدو مختلفة، وتتم كتابتها بطريقة مختلفة، ولكنها تستخدم بالتبادل لنفس المصطلح من قبل المستخدمين.

وهناك سؤال مفتوح آخر وهو محتوى الاتفاقية بين مشغل TLD IDN و ICANN مما يتطلب تداول التسجيلات تحت اثنين من نطاقات TLDS المتباينة (ولنقل، بطريقة مجمعة أو مستعارة، تتبع طلب التعليق رقم 3747، أو حلا تقنيا مختلفا) بطريقة معينة.

وأخيرا، هناك مسألة ما إذا كان من الضروري فرض القواعد اللازمة لوضع جداول IDN. حيث أن جداول IDN لديها معلومات حول الرموز التي ينبغي أن تعامل على أنها متباينات. ويقوم مشغلو نطاقات TLD بتطوير جداول IDN. ففي الوقت الحاضر، يتم تشجيع مشغلي نطاقات TLD إلى النظر في المسائل اللغوية وكتابة النظام في عملهم لتحديد المتباينات، وإي التعاون مع غيرهم من مشغلي نطاقات TLD التي تقدم نفس الرموز أو رموزا مشابهة جدا. وهذا ليس ممكنا دائما من الناحية العملية، ولا توجد حاليا قواعد بشأن تحديد المتباينات. وهناك أيضا آليات نزاع محددة في الحالات التي تكون فيها المجتمعات غير متفقة على تعريف التباين.

7- ويقوم فريق دعم التنفيذ المكون من خبراء فنيين ولغويين بدراسة هذه المجموعة من القضايا، ويتوقع أن ينشر الحل المقترح لإدارة التباينات في مستوى أعلى. وعندئذ يكون الحل المقترح هو الحصول على تعليق عام.

1-4- تقديم الطلب طلب الاشتراك

يستطيع مقدمو الطلبات إكمال نموذج الطلب وتقديم الوثائق الداعمة باستخدام نظام تقديم طلبات TLD (TAS) الخاص بـ ICANN. وللوصول إلى هذه الأداة النظام، يجب على مقدمي الطلبات كل طالب أولا التسجيل كمستخدمي كمستخدم TAS، وهذا يتضمن دفع رسم تسجيل يُقدر بـ 400 دولار أمريكي.

وكمستخدمي TAS، سيتمكن مقدمو الطلبات طلبات الاشتراك من تقديم إجابات في مربعات نص مفتوحة وتقديم الوثائق الداعمة المطلوبة كمرفات. وتم تضمين القيود المفروضة على حجم المرفقات بالإضافة إلى تنسيقات الملف في التعليمات الموجودة على موقع TAS.

ولن تقبل ICANN نماذج الطلبات أو المواد الداعمة التي يتم تقديمها عبر وسائل أخرى خلاف TAS (أي عبر نسخة مطبوعة أو الفاكس أو البريد الإلكتروني)، ما لم يكن ذلك التقديم وفقا لتعليمات محددة من ICANN إلى مقدمي الطلبات.

1-4-1 الوصول إلى نظام تقديم طلبات اشتراك TLD

يقع موقع TAS على الموقع [URL to be inserted in final version of Applicant Guidebook].

تتضمن ميزات TAS:

1-1-4-1 إدارة سير العمل

تتيح هذه الميزة لمقدمي الطلبات فحص حالة الطلبات الخاصة بهم عبر TAS.

1-1-4-2 الأمان

تستغل ICANN جميع الجهود المعقولة لحماية المعلومات الخاصة بمقدم الطلب التي يتم تقديمها عبر TAS. حيث يستخدم نظام TAS تقنية متقدمة لأمان الإنترنت لحماية المعلومات الخاصة بمقدم الطلب من الوصول غير المصرح به. وتتضمن هذه التقنية:

طبقة المنفذ الآمن (SSL) - لضمان بقاء المعلومات السرية على حالة السرية، حيث يتم إرسالها إلى TAs لإدراجها في جلسة آمنة باستخدام تقنية SSL. حيث تقوم تقنية SSL بجمع المعلومات أو تشفيرها بمجرد انتقالها بين متصفح المستخدم وTAs النسخة النهائية بدليل التقديم.

توفير مستويات محدودة للمستخدمين المرخصين والتصريحات الخاصة - TAs - حيث يعد TAs بمثابة نظام هرمي ذو أدوار وتصريحات محددة للمستخدمين. ويتمتع الموظفون المعتمدون من ICANN بالوصول إلى أجزاء النظام التي يحتاجونها فقط. فعلى سبيل المثال، قد يكون مستخدم الحسابات في حاجة إلى الدخول فقط لإجراء تحديثات لأحد السجلات التي تشير إلى ما إذا كان قد تم استلام رسم التقييم الخاص بمقدم الطلب.

ستتخذ وسوف تتخذ ICANN خطوات معمول بها تجارياً تجارية معقولة لحماية جميع بيانات مقدمي الطلبات - يقدم الطلب المقدمة من عن طريق الوصول غير المرخص، ولكنها المصرح به، ولكن لا تضمن حمايتها يمكن التبرير ضد الأفعال الكيدية من الأنشطة الضارة الأطراف الثالثة التي قد تتخذها أطراف أخرى يمكن، من خلال إتلاف تخريب النظام أو أية وسيلة أخرى، وتحصل على وصول غير لها من الوسائل، عمل الوصول غير مرخص المصرح به لهذه البيانات.

1-2.4 استمارة التقديم

تحتوي استمارة التقديم على 50 سؤالاً وموضح هنا لمحة عامة عن المجالات والأسئلة الواردة في الاستمارة:

الرقم	أسئلة عامة
1	الاسم القانوني للمتقدم كاملاً
2	عنوان العمل الرئيسي
3	رقم هاتف المتقدم
4	رقم فاكس المتقدم
5	البريد الإلكتروني للمتقدم
6	جهة الاتصال الأولية: الاسم، واللقب، والعنوان، والهاتف، والفاكس، والبريد الإلكتروني
7	جهة الاتصال الثانوية: الاسم، واللقب، والعنوان، والهاتف، والفاكس، والبريد الإلكتروني
8	إثبات التأسيس القانوني
9	إثبات الوضع الجيد
10	بطاقة النشاط التجاري أو البطاقة الضريبية أو رقم سجل ضريبة القيمة المضافة أو ما يعادله لمقدم الطلب

11	<u>تاريخ المتقدم: الإذانات السابقة، وأنشطة الاحتلال الإلكتروني</u>
12	<u>تأكيد دفع رسوم التقييم</u>
13	<u>سلسلة gTLD المقدم لها الطلب،</u>
14	<u>معلومات سلسلة IDN، إذا كان ذلك مطبقاً</u>
15	<u>جداول IDN، إذا كان ذلك مطبقاً</u>
16	<u>الحد من مشاكل IDN في الأداء أو التشغيل، إذا كان ذلك مطبقاً</u>
17	<u>تمثيل السلسلة في الأبجدية الدولية الصوتية (اختياري)</u>
18	<u>هل الطلب مقدم للحصول على TLD معتمد على المجتمع؟</u>
19	<u>وإذا كان معتمد على المجتمع، فقم بإيضاح عناصر السياسات المجتمعية والمقترحة</u>
20	<u>مهمة/ غرض TLD</u>
21	<u>هل يتم التقديم من أجل اسم جغرافي؟ ولو كان كذلك، فمطلوب وجود وثائق الدعم</u>
22	<u>توفير معايير الحماية للأسماء الجغرافية على المستوى الثاني</u>
23	<u>خدمات التسجيل: يجب توفير الاسم والبيان الكامل لكل خدمات التسجيل</u>
الرقم	<u>الأسئلة التقنية والتشغيلية</u>
24	<u>لمحة تقنية على السجل المقترح</u>
25	<u>المعمار</u>
26	<u>قدرات قاعدة البيانات</u>
27	<u>التنوع الجغرافي</u>
28	<u>توافق خدمات DNS</u>
29	<u>آداء SRS</u>
30	<u>EPP</u>
31	<u>سياسة الأمان</u>
32	<u>إمكانية الوصول إلى IPv6</u>

<u>Whois</u>	<u>33</u>
<u>زمن دورة التسجيل</u>	<u>34</u>
<u>الحد والوقاية من سوء الاستخدام</u>	<u>35</u>
<u>آليات حماية الحقوق</u>	<u>36</u>
<u>احتياطات البيانات</u>	<u>37</u>
<u>مستودع البيانات</u>	<u>38</u>
<u>استمرارية السجل</u>	<u>39</u>
<u>نقل السجل (سري)</u>	<u>40</u>
<u>اختبار تجاوز الفشل</u>	<u>41</u>
<u>عمليات المراقبة وتصعيد الخطأ</u>	<u>42</u>
<u>DNSSEC</u>	<u>43</u>
<u>IDNs (اختياري)</u>	<u>44</u>
<u>الرقم</u>	<u>الأسئلة المالية</u>
<u>البيانات المالية (سري)</u>	<u>45</u>
<u>نموذج التقديرات: التكاليف والتمويل (سري)</u>	<u>46</u>
<u>التكاليف: الإعداد والتشغيل (سري)</u>	<u>47</u>
<u>التمويل والعائدات (سري)</u>	<u>48</u>
<u>التخطيط المحتمل: العقوبات والتمويلات والأحجام (سري)</u>	<u>49</u>
<u>الاستمرارية: البيانات المالية (سري)</u>	<u>50</u>

1.4-2-3. الدعم التقني

يستطيع مستخدمو TAS الرجوع إلى قاعدة الأسئلة الشائعة المعرفة أو الاتصال بـ

email address to be inserted in final version of]

Applicant Guidebook يجب إدراج عنوان البريد الإلكتروني في النسخة

النهائية لدليل المتقدم للحصول على مساعدة تقنية بشأن استخدام النظام- ويتوقع
المستخدمون الحصول على رقم بطاقة لطلب الدعم التقني تتبع وإجابة خلال 24 إلى 48
ساعة عبر أداة تقديم TAS.-

1-3-4-4. عملية النسخ الاحتياطي للطلب لطلب الاشتراك

في حالة عدم توفر نظام تقديم الطلبات على الإنترنت، ستقوم ICANN بتوفير تعليمات بديلة لتقديم الطلبات.

1-5-5. الرسوم والمدفوعات

يصف هذا القسم الرسوم التي يجب على مقدم الطلب دفعها. وتم تضمين تعليمات الدفع هنا أيضاً.

1-5-1. وصف الرسوم

يجب على جميع مقدمي الطلبات تقديم الرسوم التالية:

- رسم تسجيل مستخدم TAS - 100 دولار أمريكي. يمكن هذا الرسم المستخدم من الدخول إلى نظام تقديم الطلبات على الإنترنت. وهذا الرسم غير قابل للاسترداد.

رسم تقييم نطاقات gTLD -

- يعد رسم تقييم نطاقات gTLD مطلوباً من جميع المتقدمين. ويبلغ الرسم 185,000 دولار أمريكي لن دولاراً أمريكياً. ولن تبدأ ICANN تقييمها لأي طلب حتى تحصل على في عملية تقييم الطلب ما لم تكن قد تلقت رسم تقييم نطاقات gTLD بحلول موعد الانتهاء. راجع القسم الفرعي 4-5-1- [الوقت UTC] [التاريخ] يتم وضع رسم تقييم gTLD لتغطية التكاليف المرتبطة ببرنامج gTLD الجديدة. ويتم وضعه وقد تم تعيين هذا الرسم لضمان تمويل أن البرنامج يعد ممولاً بشكل كامل. وأنه لا يتلقى أية موارد والإيرادات تعد محايدة وغير مدعومة من المساهمات الحالية من مصادر تمويل ICANN الأخرى التمويل التابعة لـ ICANN، بما في ذلك السجلات العامة والمُسجلين ومساهمات مسجلي TLD، وتبرعات ccTLD ومساهمات المساهمات RIR.-

وتغطي رسوم التقييم جميع المراجعات اللازمة في التقييم الأولى، وفي معظم الحالات، تغطي أي مراجعات مطلوبة في التقييم الموسع. إذا حدثت مراجعة لخدمات التسجيل الممتد، فسيكون هناك رسماً إضافياً سيتم تحميله لهذه المراجعة (انظر القسم 2.5.1) وليس هناك رسوم إضافية لمقدم الطلب للتقييم الموسع الخاص باستقرار DNS، أو الأسماء الجغرافية أو المراجعات التقنية والتشغيلية والمالية. هذا، وتغطي رسوم التقييم أيضاً رسوم تقييم أولوية المجتمع (مقارن) في الحالات التي يحقق فيها الطلب درجة النجاح.

استرداد الرسوم -- في حالات معينة، قد يتوفر استرداد جزء من الرسم لطلبات تم سحبها قبل اكتمال عملية التقييم. وسيعتمد المبلغ المسترد على نقطة العملية التي تم عندها السحب (راجع القسم الفرعي 4-5-5). كما يلي:

ملاحظة بشأن مقدمي الطلبات في جولة إثبات التصور 2000-
يمكن أن يكون المشاركون في عملية تقديم الطلبات لدى ICANN بجولة إثبات التصور 2000 مؤهلين لرصيد مقابل رسوم التقييم. يبلغ الرصيد ما قيمته 86,000 دولار

مبلغ الاسترداد	النسبة المئوية لرسم التقييم	تقديم الوثائق الدالة
000.130 دولارا أمريكيا	70%	استرداد الرسوم المتاحة للمتقدم بعد إرسال الطلبات حتى إرسال نتائج التقييم الأولى
65,000 دولارا أمريكيا	35%	بعد إرسال نتائج التقييم الأولى
37,000 دولارا أمريكيا	20%	بعد اكتمال الطلب لحل النزاع، أو التقييم الموسع، أو حل /حلول التنافس على السلسلة

وبالتالي، فإن أي متقدم لم يكن ناجحا بعد مؤهلا لاسترداد ما لا يقل عن 20 ٪ من رسوم التقييم إذا قام بسحب طلبه.

المتقدم الذي يرغب في سحب الطلب يجب أن يقدم النموذج المطلوب لطلب الاسترداد، بما في ذلك الاتفاق على الشروط والظروف الملزمة للسحب وسيتم إصدار استعادة الأموال إلى المنظمة التي قدمت الدفع الأصلي فقط وتم استعادة جميع الأموال من خلال التحويل اليرقي. وسيتم خصم أية رسوم تكبدتها ICANN مقابل التحويل المصرفي أو التعامل المصرفي من المبلغ المدفوع.

إشعار حول 2000 متقدما من ذوي جولة برهان الفكرة -- ويمكن للمشاركين في التقديم إلى عملية برهان الفكرة التابعة لـ ICANN أن يكونوا مؤهلين للحصول على الائتمان تجاه رسوم التقييم والائتمان يقع في مبلغ 86,000 دولارا أمريكيا ويخضع لـ:

- تقديم دليل وثائقي عن المتقدم الذي يحمل نفس الهوية، من يليه في المصلحة لهذا الكيان ذاته، أو إحدى الشركات التابعة لنفس الجهة التي تقدمت مسبقا:
- تأكيد على أن مقدم الطلب هو نفسه الجهة التي تقدمت لم يمنح أي سلسلة نطاق TLD وفقا لجولة طلب برهان الفكرة 2000 وأن المتقدم ليس لديه مطالبات قانونية ناشئة عن عملية برهان الفكرة 2000؛ و
- تقديم الطلب، الذي يمكن تعديله من عملية التقديم التي قدمت أصلا في 2000، فيما يخص نفس سلسلة TLD التي تفيد بأن هذا الكيان تقدم بطلب للحصول على جولة برهان الفكرة 2000 .
- كل مشارك في عملية جولة برهان الفكرة 2000 يعد مؤهلا للحصول على ائتمان مرة واحدة على الأكثر. وربما يمكن المطالبة بالحد الأقصى للائتمان مرة واحدة فيما يخص أي طلب من طلبات gTLD الجديدة المقدمة وفقا لهذه العملية في هذا الدليل. ويتم تحديد الأهلية للحصول على هذا الائتمان من قبل والتأكيد على عدم وجود أي حقوق قانونية متبقية من عملية جولة إثبات التصور لعام 2000، وICANN.
- وأن تقديم الطلب لسلسلة TLD نفسها التي سبق أن تقدمت لها الجهة نفسها بطلبها في جولة تقديم الطلبات إثبات التصور لعام 2000.

2.5.1 الرسوم المطلوبة في بعض الحالات

قد يطلب من مقدمي الطلبات دفع رسوم إضافية في حالات معينة **حيث يكون هناك حينما تكون خطوات عملية متخصصة العملية المتخصصة قابلة للتطبيق. وتتضمن هذه تلك الرسوم الإضافية المحتملة تشمل ما يلي:**

- **رسوم رسوم** مراجعة خدمات **السجل - يتم دفع التسجيل -- إن وجدت، فإن هذا الرسم - متى كان ممكنًا - مقابل هو الذي يدفع عن التكاليف الإضافية المتراكمة نتيجة إحالة أحد الطلبات المتكبدة في إشارة إلى تطبيق RSTEP لإجراء مراجعة موسعة. وسيتم إخطار مقدمي الطلبات طلبات الاشتراك في حالة وجوب هذا الرسم. ومن المتوقع أن تبلغ تكلفة فريق مراجعة RSTEP مكون من الرسوم المدفوعة عن لمدة ثلاثة أعضاء إلى من فريق RSTEP من المتوقع أن تكون 50،000 دولار أمريكي. دولارا أمريكيا. وفي بعض الحالات، قد تتم المطالبة بلجان مكونة من خمسة أعضاء أو قد يكون هناك فحوصًا متزايدةً مقابل تكلفة أكبر. في كل حالة، سيتم تقديم نصيحة لمقدم الطلب بمراجعة التكلفة قبل بدئها. **راجع ارجع إلى** القسم الفرعي 2-1-3 من الوحدة (2 بشأن) على مراجعة خدمات **السجل - التسجيل**.**
- رسم إرسال حل النزاع - يجب مرافقة هذا المبلغ لأي إرسال خاص بمعارضة رسمية وأية إجابة يرسلها مقدم الطلب للمعارضة. يتم دفع هذا الرسم إلى مزود خدمة حل النزاع المستخدم وفقًا لتعليمات الدفع الخاصة بالمزود. وتتقدر هذا المزود. وتقوم ICANN أن رسوم الإرسال بحساب التقديرات غير القابلة للاسترداد قد تتراوح بين المستردة لرسوم الإيداع وهي ما يتراوح من 1،000 دولار أمريكي و5،000 دولار أمريكي. تقرري دولارا أمريكيا (أو أكثر) لكل طرف ولكل إجراء في كل عملية متابعة. راجع المزود المناسب لمعرفة تفاصيل حول المبلغ والمبالغ ذات الصلة. راجع الوحدة 3 لمعرفة إجراءات حل النزاع.
- رسم الفصل في حل النزاع - يتم دفع هذا الرسم إلى مزود خدمة حل النزاع المستخدم وفقًا لإجراءات هذا المزود وبيان تكاليفه. وعادةً عادة، سيطلب من طرفي إجراء حل النزاع تقديم دفع مقدم من تكاليف مبلغ مقدر لتغطية تكلفة الإجراء بالكامل. وقد يكون ذلك رسم كل ساعة بناءً على عدد الساعات التي من المقدر أن يقضيها أعضاء اللجنة سيقيضها المحلفون في الحالة القضية (بما في ذلك مراجعة عمليات التقديم والتقديمات وتسهيل الاستماع - في حالة السماح بذلك - وإعداد القرار) أو قد يكونه يكون مبلغًا ثابتًا. وفي حالات النزاعات المركبة، وعندما يكون النزاع بين المنازعات التي يتم توحيدها، ويوجد فيها أكثر من طرفين، سيتم تحصيل الدفعة المقدمة سوف يتم الدفع المسبق للرسوم ووفقًا للقواعد مزود خدمة حل النزاع.
- وسيسترد الطرفي الطرف الفائز في إجراء حل إجراءات تسوية النزاع سيسترد ما دفعه المقدم، بينما لن يسترد مقدمًا، في حين أن الطرف الخاسر أية أموال ومن ثم فإنه لن يسترد شيئًا، وبالتالي سوف يتحمل تكلفة تكاليف الإجراء بالكامل. وفي حالات النزاعات المركبة، وعندما يكون النزاع بين المنازعات التي يتم توحيدها، ويوجد فيها أكثر من طرفين، سيتم إعادة

⁵ اقترحت بعض التعليقات ضرورة إرفاق هذه الرسوم برسوم التقييم التي يدفعها جميع مقدمي الطلبات. ومن المتوقع عدم تكرار إجراء مراجعة خدمات السجل الموسعة بشكل كبير، وعلى الرغم من ذلك، تتكلف المراجعة الموسعة نفقات باهظة، وليس من المؤكد تكرار المراجعة فعليًا. ويبرز الأسلوب الوارد هنا تكلفة إجراء مراجعة خدمات السجل التي يتحملها مقدمي الطلبات الذين يستخدمون العملية.

⁶ ناقشت التعليقات المقدمة بشأن رسم إرسال حل النزاع أسلوبًا يلزم بموجبه تحصيل رسوم إرسال من المعترض ومقدم الطلب كليهما. وتبحث ICANN إمكانية إعادة دفع رسوم الإرسال - إضافة إلى رسم إرسال حل النزاع - للطرف السائد.

دفع الرسوم وفقاً سوف يتم الدفع المسبق للرسوم وفقاً للقواعد مزود خدمة حل النزاع.

وتتقدرون تقوم ICANN أن الرسوم القضائية لإجراء تتضمن مبلغاً ثابتاً قد بحساب تقديرات رسوم الإجراء التي تنطوي على مبلغ ثابت يمكن أن يتراوح بين 2،000 دولار أمريكي و8،000 دولار أمريكي (أو أكثر) لكل إجراء. وعلاوة على ذلك، تقدر بل وقد قامت ICANN أن إجراء مبني على معدل بحساب التقديرات كذلك لإجراء تقاضي الأجر بالساعة مع عضو لجنة واحد قدا أحد أعضاء الفريق حيث يمكن أن يتراوح بين 32،000 دولار أمريكي و56،000 دولار أمريكي دولار أمريكي (أو أكثر) ومع لجنة مكونة بالنسبة للجنة مؤلفة من ثلاثة أعضاء قد يتراوح الأجر بين 70،000 دولار أمريكي و122،000 دولار أمريكي (أو أكثر). فإذ تكون هذه التقديرات أقل إذا لم تقم اللجنة بطلب عمليات تقديم كتابية تتجاوز المعارضة والاستجابة، ولا تسمح بالاستماع. الرجاء الرجوع إلى المزود المناسب لمعرفة المبالغ ذات الصلة أو تعليمات الرسم. ارجع أيضاً إلى القسم 3-2 من الوحدة 3 للحصول على تفاصيل إضافية.

• رسم التقييم المقارن - يتم دفع هذا الرسم رسوم تقييم أولوية المجتمع (مقارن) - في حالة مشاركة مقدم الطلب في تقييم مقارن، يدفع هذا الرسم كإيداع في مبلغ لتغطية تكاليف لجنة مراجعة هيئة التقييم المقارن لهذا هذا الطلب. (تقدر حالياً بمبلغ 10،000 دولار). يتم دفع الإيداع هذا الرسم إلى المزود المعين لإجراء التقييمات المقارنة، في حالة مشاركة مقدم الطلب في تقييم أولوية المجتمع (مقارن). وسيتم إخطار مقدمي الطلبات بطلبات الاشتراك في حالة وجوب هذا الرسم. راجع ارجع إلى القسم 4-2 من الوحدة (4-معرفة الظروف) للظروف التي يمكن أن تتطلب تقييماً مقارناً. وستتم إعادة المبلغ المودع إلى الطرف الذي تم إعلانه كفاتر في التقييم المقارن. قد يحدث تحت ظلها تقييم أولوية المجتمع (مقارن). أما مقدم الطلب الذي يسجل عند أو فوق عتبة تقييم أولوية المجتمع (مقارن) سيسترد الرسم الذي دفعه.

لا تتضمن وستخطر ICANN المتقدمين بمواعيد استحقاق الدفع فيما يتعلق بالرسوم الإضافية (إن وجدت)، ولا تشمل هذه القائمة الرسوم (وهي، رسوم السجل التسجيل السنوية) التي سيتم دفعها إلى ستكون مستحقة الدفع لـ ICANN بعد تنفيذ لتفويض اتفاقية السجل. راجع http://www.icann.org/ar/topics/new_gtlds/draft-agreement-clean-18feb09-ar.pdf.

1-5-2 طرق 3 طريقة الدفع

يمكن إرسال المدفوعات إلى ICANN من خلال التحويل البرقي أو شبكة إدارة الأموال ACH أو الحوالة البريدية أو الشيك.

1-5-2-1 الدفع من خلال التحويل البرقي

يستم إتاحة التعليمات الخاصة بإجراء الدفع من خلال التحويل البرقي في TAS-2

⁷ وقد تم تحديد التحويل البرقي على أنه الأسلوب المفضل للدفع، حيث إنه يوفر وسيلة دولية للوصول ويمكن الاعتماد عليه للنقل الدولي للأموال. وهذا يتيح لـ ICANN فرصة تلقي الرسوم والبدء في متابعة الطلبات بأسرع وقت ممكن.

1-2-5-2 الدفع من خلال شبكة إدارة الأموال ACH

ستتم إتاحة التعليمات الخاصة بإجراء الدفع من خلال دفعات شبكة إدارة الأموال ACH في TAS.

1-2-5-3 الدفع من خلال بطاقة الائتمان

لإجراء دفع من خلال بطاقة الائتمان، لاحظ:

تقبل ICANN بطاقات ائتمان Visa وMasterCard/Maestro وAmerican Express وDiscover كأشكال للدفع. والحد الأقصى للمبلغ المقبول هو 20,000 دولار أمريكي لكل فاتورة.

• قم بملء نموذج الدفع من خلال بطاقة الائتمان وتوقيعه على الموقع
<http://www.icann.org/en/financials/credit.pdf>

• أرسل النموذج الكامل إلى ICANN على الفاكس رقم:
+1.310.823.8649

أو قم بإرسال النموذج بالبريد على العنوان:

Internet Corporation for Assigned Names and Numbers (ICANN)
Attention: Finance Department
4676 Admiralty Way, Suite 330
Marina del Rey, CA 90292-6601 USA

1-2-5-4 الدفع من خلال شيك أو حوالة بريدية

لإجراء دفع من خلال شيك أو حوالة بريدية (بالدولار الأمريكي فقط)، قم بإرساله بالبريد أو عبر خدمة توصيل خاصة إلى:

Internet Corporation for Assigned Names and Numbers (ICANN)
Attention: Finance Department
4676 Admiralty Way, Suite 330
Marina del Rey, CA 90292-6601 USA

1-3-5- طلب الفاتورة

تسمح واجهة TAS لمقدمي الطلبات المتقدمين بطلب إصدار فاتورة خاصة بأي عن أي من الرسوم التي يتم دفعها إلى المستحقة لـ ICANN. وتم وضع هذه الخدمة لتوفير الراحة لمقدمي الطلبات الذين يطلبون فاتورة لمعالجة المدفوعات.

1-4-5-6 المواعيد 6.1 الأسئلة حول دليل مقدم الطلب هذا

للحصول على مساعدة وتقديم الأسئلة التي يمكن لمقدم الطلب أن يواجهها في عملية ملء استمارة الطلب، سيتم افتتاح منتدى سؤال وجواب طوال فترة تقديم الطلبات. ويتم تشجيع المتقدمين من غير المتأكدين من المعلومات التي يجري البحث عنها في أحد الأسئلة أو المعاملات اللازمة لإعداد وثائق مقبولة على مناقشة هذه الأسئلة قبل تقديم الطلب لتفادي الحاجة لتبادل الآراء مع المقيمين لتوضيح المعلومات، وذلك من شأنه مد الفترة الزمنية المرتبطة بالتقديم.

ويمكن تقديم الأسئلة على [عنوان البريد الإلكتروني لإدراجها في النسخة النهائية للمدفوعات]

يجب الحصول على رسم التقييم بحلول [time] بالتوقيت العالمي (UTC) [date].

ستقوم ICANN بإخطار مقدمي الطلبات بالتواريخ النهائية للدفع فيما يتعلق بالرسوم الإضافية (إذا كان ذلك ممكنًا).

5-5-1 عمليات الانسحاب واستعادة الأموال

قد تتوفر عمليات إعادة الأموال الخاصة برسوم تقييم gTLD المشروحة في القسم 4-5-1 لمقدمي الطلبات الذين يقررون الانسحاب قبل اكتمال العملية، على النحو التالي:

المبلغ المعاد	النسبة المئوية من رسوم التقييم	إعادة الأموال المتاحة لمقدم الطلب
130,000 دولار أمريكي	70%	بعد إرسال الطلبات
65,000 دولار أمريكي	35%	بعد التقييم المبدئي
37,000 دولار أمريكي	20%	بعد أية مرحلة لاحقة

وبذلك، يكون لمقدم الطلب الذي لم يجتز التقييم الحق في استرداد 20% من رسوم التقييم، إذا انسحب من تقديم الطلب.

ويجب على مقدم الطلب الذي يريد سحب الطلب استخدام واجهة TAS لطلب استعادة الأموال. وسيتم إصدار استعادة الأموال إلى المنظمة التي قدمت الدفع الأصلي فقط. وتتم استعادة جميع الأموال من خلال التحويل البرقي. وسيتم خصم أية رسوم تكبدتها ICANN مقابل التحويل المصرفي أو التعامل المصرفي من المبلغ المدفوع.

6-1 أسئلة حول الدليل المساعد لمقدم للدليل مقدم الطلب هذا

يمكن لمقدمي الطلبات إرسال أسئلتهم حول إكمال نموذج الطلب إلى [email] و [address to be inserted in final version of Applicant Guidebook]. ولتوفير وصول متساو ومتساو إلى المعلومات لجميع مقدمي الطلبات الاشتراك، ستقوم ICANN بنشر جميع الأسئلة والإجابات في موقع مركزي على موقع الويب الخاص بها.

يجب إرسال جميع وكل الطلبات الخاصة بالمعلومات المتعلقة بالعملية المقدمة لـ ICANN للحصول على معلومات حول العملية أو المشاكل المسائل المحيطة بإعداد الطلب إلى ICANN كتابيًا يجب تقديمها خطياً على عنوان البريد الإلكتروني المخصص المعين. ولن توافق تعمد ICANN على طلبات مقدمي الطلبات من المتقدمين للحصول على استشارات مشاورات شخصية أو غير الهاتف فيما يتعلق بإعداد الطلب. وستتم حالة مقدمي الطلبات الذين هاتفية بشأن التحضير للتقديم. أما المتقدمون ممن يقومون بالاتصال بـ ICANN للحصول على توضيح حول النواحي المتعلقة بالطلب إلى المنطقة المختصة للأسئلة والإجابات عبر من أجل إيضاحات بشأن جوانب التقدم سيتم تحويلهم إلى منطقة السؤال والإجابة على الإنترنت.

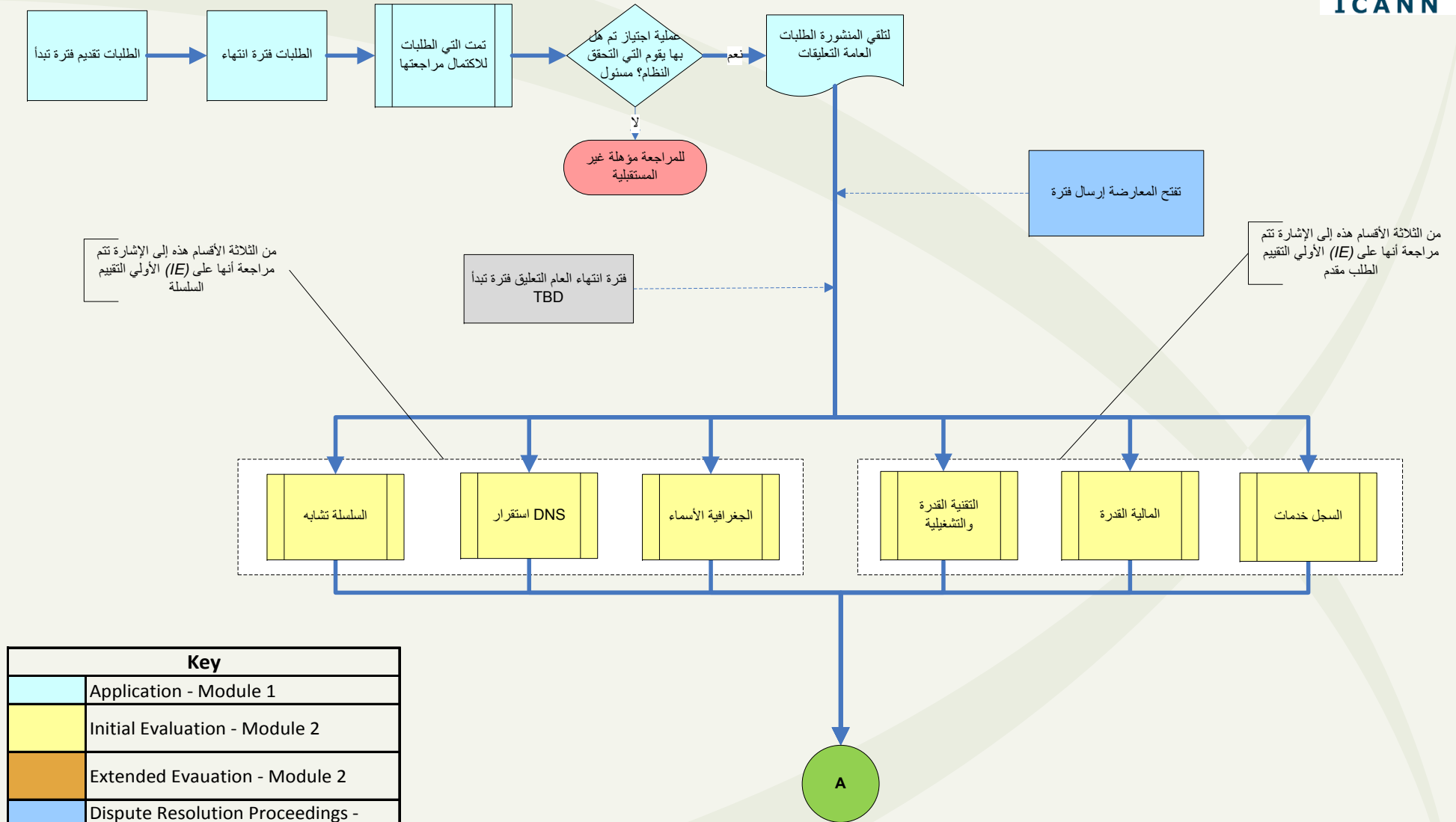
ستوفر إجابات الاستفسارات توضيحاً حول نماذج الطلب والإجراءات فقط. ولن تقدم ICANN أية نصيحة استشارية أو مالية أو قانونية.

الاستشارات المالية، أو المشورة القانونية.

تمت ترجمة هذه الوثيقة من اللغة الإنجليزية ليصل إليها جمهور أعرض.

وعلى الرغم من الجهود التي بذلتها شركة الإنترنت للأرقام والأسماء المخصصة (ICANN) للتحقق من دقة الترجمة، غير أن اللغة الإنجليزية هي اللغة التي يتم العمل بها في ICANN، كما أن النص الأصلي المكتوب باللغة الإنجليزية من هذه الوثيقة هو النص الوحيد الرسمي والمعتمد.

التقييم عملية - الجديدة gTLD برنامج - مسودة



A

